



Възложител

## Община Габрово

Проект

**Морфологичен анализ на  
отпадъците постъпващи на  
Регионално депо за неопасни  
отпадъци, предназначено за  
общините Габрово и Трявна**

Доклад

**Окончателен Доклад**

Период на доклада:

**Септември 2025**

**Септември 2025****ЛИСТ ЗА КОНТРОЛ НА ДОКУМЕНТАЦИЯТА**

<b>Проект:</b>	Морфологичен анализ на отпадъците постъпващи на Регионално депо за неопасни отпадъци, предназначено за общините Габрово и Трявна
----------------	--

<b>Документ №:</b>	<b>RM-GBR-BG-01</b>
--------------------	---------------------

<b>Дата:</b> 4.09.2025	<b>Версия:</b> 1
------------------------	------------------

<b>Идентификация по ТЗ:</b>	<b>Окончателен Доклад</b>
-----------------------------	---------------------------

<b>Документ:</b>	<b>Окончателен Доклад</b>
------------------	---------------------------

<b>Изготвен от:</b>	<b>„БТ-Инженеринг“ ЕООД</b>
---------------------	-----------------------------

<b>Възложител:</b>	<b>Община Габрово</b>
--------------------	-----------------------

<b>Договор №:</b>	<b>243 –ОПРДНО-25 / 07.2.2025</b>
-------------------	-----------------------------------

<b>ИЗГОТВЕН ОТ:</b>	<b>СЪГЛАСУВАН С:</b>	<b>ОДОБРЕН ОТ:</b>
<i><b>ИМЕ: Николай Димитров</b></i> Дата: 4.09.2025 Подпис:	<i><b>ИМЕ: Ирена Петрова</b></i> Дата: 4.09.2025 Подпис:	<i><b>ИМЕ: Ботьо Табаков</b></i> Дата: 4.09.2025 Подпис:

**РЕГИСТЪР НА ПРОМЕНИТЕ**

<b>Ревизия</b>	<b>ДАТА</b>	<b>ЦЕЛ НА РЕВИЗИЯТА</b>	<b>РЕВИЗИРАНИ ОБЕКТИ</b>

## Съдържание

<b>1.</b>	<b>КОНТЕКСТ НА ПРОЕКТА.....</b>	<b>4</b>
1.1	Контекст на доклада .....	4
1.2	Екип за изпълнение .....	5
<b>2.</b>	<b>ОПИСАНИЕ ХОДА НА ИЗПЪЛНЕНИЕТО НА МЕТОДИКАТА И ПЛАНА ЗА ИЗПЪЛНЕНИЕТО НА ОБСЛЕДВАНЕТО .....</b>	<b>6</b>
2.7	Подход по отношение на определяне на фракциите на морфологичния състав .....	8
2.8	Подход по отношение на определяне на фракцията „други“ .....	9
2.9	Подход по отношение на определяне на фракцията „опасни“ .....	9
2.10	Подход по отношение на определяне на физични параметри.....	10
2.11	Технически средства за вземане на проби. ....	11
2.12	В изпълнение на задачата се извърши: .....	12
<b>3.</b>	<b>РЕЗУЛТАТИ.....</b>	<b>13</b>
3.1	Сезон „Зима“.....	13
3.1.1	Резултати за обемно тегло на отпадъците .....	13
3.1.2	Резултати за фракционния състав на отпадъците.....	15
3.1.3	Резултати за морфологичния състав на отпадъците.....	16
3.1.4	Снимки сезон „Зима“.....	25
3.2	Сезон „Лято“ .....	30
3.2.1	Резултати за обемно тегло на отпадъците .....	30
3.2.2	Резултати за фракционния състав на отпадъците.....	32
3.2.3	Резултати за морфологичния състав на отпадъците.....	33
3.2.4	Снимки сезон „Лято“ .....	42
<b>4.</b>	<b>ОБОБЩАВАНЕ НА РЕЗУЛТАТИТЕ ОТ НАПРАВЕНИТЕ ИЗСЛЕДВАНИЯ .....</b>	<b>47</b>
4.1	Отпадъчен поток №1 - 19 12 12 – други отпадъци от механично третиране (Изход от сепариращата инсталация с оператор „Мит и Ко“ ЕООД).....	47
4.2	Отпадъчен поток №2 - 20 03 01 смесени битови отпадъци Община Габрово – градска част, жълт контейнер (суха фракция) .....	50
4.3	Отпадъчен поток №3 - 20 03 01 смесени битови отпадъци Община Габрово – град, кафяв контейнер, мокра фракция.....	53
4.4	Отпадъчен поток №4 - 20 03 01 смесени битови отпадъци Община Габрово – села, жълт контейнер суха фракция.....	56
4.5	Отпадъчен поток №5 - 20 03 01 смесени битови отпадъци Община Трявна – жълт контейнер, суха фракция.....	59
	Средногодишен процент на отделните фракции.	59

# 1. КОНТЕКСТ НА ПРОЕКТА

## 1.1 Контекст на доклада

Този доклад е съставен в съответствие с Договор 243 –ОПРДНО-25 / 07.2.2025 сключен между Възложител Община Габрово и Изпълнител БТ-Инженеринг ЕООД. Представени са резултатите от Морфологичния анализ на отпадъците, постъпващи на Регионално депо за неопасни отпадъци, предназначено за общините Габрово и Трявна.

Услугата, предмет на договора, се възлага с цел изпълнение на Условието по Комплексно разрешително № 157-Н1/2011г. издадено на Община Габрово, с оператор ОП „Регионално депо за неопасни отпадъци - Габрово“ – второстепенен разпоредител с бюджет и чл. 28а, ал.1 от *Наредба №7 от 19 декември 2013г. за реда и начина на изчисляване и определяне на размера на обезпеченията и отчисленията изисквани при депониране на отпадъци*, а именно *Кметовете на общините във всеки от регионите по чл. 49, ал. 9 ЗУО извършват морфологичен анализ на състава и количеството на битовите отпадъци, образувани на територията на съответната община, съгласно методика, утвърдена със заповед на министъра на околната среда и водите и срок съгласно § 9 от Предходни разпоредби към Наредба №7 от 19 декември 2013 (Обн. ДВ. бр. 111 от 27 Декември 2013г., изм. и доп. ДВ. бр. 7 от 20 Януари 2017г., изм. и доп. ДВ. бр.26 от 22 Март 2020г., изм. и доп. ДВ. бр. 77 от 16 Септември 2021г.)*

Дейностите предвидени в договора се извършиха след съгласуване с директора на ОП „Регионално депо за неопасни отпадъци – Габрово“, на територията на депото намиращо се в землището на с. Гръблевци.

Регионалното депо е разположено в имот № 000255, в землището на с. Гръблевци, община Габрово. Имота е частна общинска собственост на Община Габрово и е с площ 140,246 дка с начин на трайно ползване – сметище. На територията на площадката са разположени клетка за депониране с обща площ 18,4 дка с капацитет 67,5 т/24 ч; компостираща инсталация с площ от 4643 м2 и проектен капацитет 10000 т/г на „вход“ на инсталацията и между 5000 – 6000 т/г. готов продукт на „изход“ от инсталацията; сепарираща инсталация със застроена площ 1344 м2 и проектен капацитет 15600 т/г.; пречиствателна станция за отпадъчни води, работеща на принципа на обратна осмоза с капацитет 5 м3/ч; Инсталация за изгаряне на депониен газ със закрит факел.

Дейността на Регионалното депо е регламентирана с Комплексно разрешително № 157-Н1/2011г., в което са посочени изискванията относно извършване на мониторинг на състава и структурата на отпадъчното тяло и поведението на повърхността му, с които са съобразени и техническите спецификации.

## 1.2 Екип за изпълнение

Към датата на изготвяне на този доклад екипът на Ключовите експерти на Консултанта е напълно мобилизиран и изпълнява функциите си, както се изисква от конкретните задачи на тази фаза на проекта.

**Таблица 1. Екип на консултанта**

	Позиция	Име
<b>КЛЮЧОВИ ЕКСПЕРТИ</b>		
К1	Ръководител екип	Ирена Петрова
К2	Ръководител пробовзимане	Николай Димитров
<b>НЕКЛЮЧОВИ ЕКСПЕРТИ</b>		
НК 1, 2, 3,	Общи работници	

## 2. ОПИСАНИЕ ХОДА НА ИЗПЪЛНЕНИЕТО НА МЕТОДИКАТА И ПЛАНА ЗА ИЗПЪЛНЕНИЕТО НА ОБСЛЕДВАНЕТО

### 2.1 Обекти на изследване

Съгласно техническите изисквания на Възложителя следва да се извърши Морфологичен анализ за състава на отпадъците на 5 (пет) отпадъчни потока. Петте отпадъчни потока са представени в Таблица 2.

**Таблица 2 – Отпадъчни потоци**

Отпадъчен поток №	Код и вид съобразно класификацията на отпадъците	Среден диапазон на количеството на пробата преди квартуване	Произход
1	19 12 12 – други отпадъци от механично третиране	2000 – 3000 кг.	Изход от сепариращата инсталация с оператор „Мит и Ко“ ЕООД
2	20 03 01 смесени битови отпадъци	2000 – 4000 кг.	Община Габрово – градска част, жълт контейнер (суха фракция)
3	20 03 01 смесени битови отпадъци	2000-4000 кг.	Община Габрово – села, жълт контейнер суха фракция
4	20 03 01 смесени битови отпадъци	4000 – 5000 кг.	Община Габрово – град, кафяв контейнер, мокра фракция
5	20 03 01 смесени битови отпадъци	2000- 4000 кг.	Община Трявна – жълт контейнер, суха фракция

### 2.2 Фракции, които следва да се отчитат при анализа, съгласно техническите изисквания на Възложителя;

- Хранителни отпадъци;
- Хартия и Картон;
- Пластмаси;
- Текстил;
- Гуми - всички видови продукти от гума, с изключение на автомобилни гуми;
- Кожи;
- Градински отпадъци;
- Дървесни
- Стъкло;
- Метали;

- Инертни > 4 см.
- Опасни отпадъци от бита, в т.ч. - батерии и акумулатори; абразивни прахове, аерозоли, препарати за почистване на стъкло, белина, препарат за отпушване на тръби, лекарства с изтекъл срок, продукти от автомобили / антифриз, спирачна течност, бензини и др./, разтворители, пестициди, препарати против насекоми, хербициди, торове и др.;
- Други – неопределими
- Ситна фракция < 4

### 2.3 Обемно тегло

Определя се чрез претегляне на средна проба.

Определените фракции се претеглят на везна с точност до 0.1 кг и резултатите се записват.

### 2.4 Гранулометрия

Цялото количество на отделената средна проба се сортира съгласно фракциите, които са определени в т.3.1.1. Преди сортирането пробата се пресява през сито със светъл отвор – 4 см и пресятата дребна фракция се описва и класифицира като „ситна фракция < 4см”.

### 2.5 Брой проби

Всеки отпадъчен поток се изследва с по една проба.

### 2.6 График на пробовземането

Изследването се извърши през сезон зима, в таблица 3 са описани броя проби, отпадъчните потоци и датите на пробовземането.

**Таблица 3 – График на пробовземане**

Сезон	Брой проби	Отпадъчен поток №	Дата на пробовземане
Зима	5	1; 2; 3; 4; 5	18.03.2025 – 19.03.2025
Лято	5	1; 2; 3; 4; 5	6.08.2025 – 7.08.2025

## 2.7 Подход по отношение на определяне на фракциите на морфологичния състав

**За определянето на фракциите се приложи следният подход:**

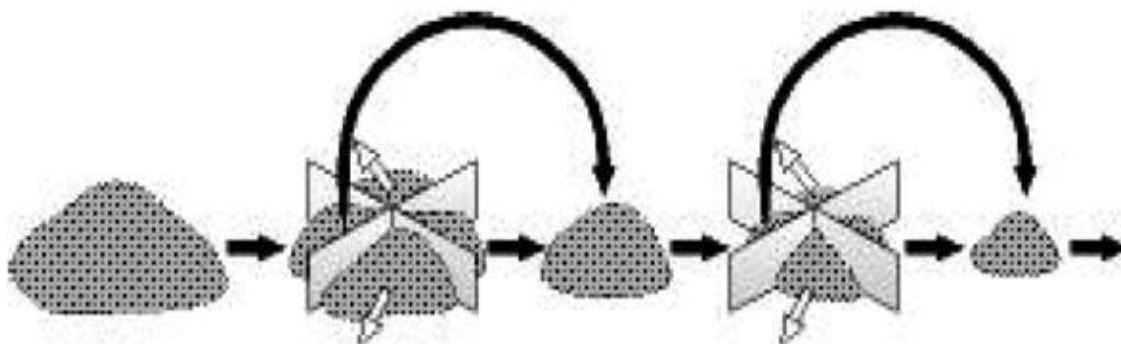
Определянето на морфологичния състав на отпадъците се извършва при използване на стандартизиран подход, като се има предвид, че значителни отклонения и неточности със сигурност ще доведат до изкривявания на резултатите.

За целта, екипът, извършващ определянето, спазва следните изисквания:

- Съответствие на обекта за пробонабиране с планирания такъв (взимането на проби следва да става само от набелязаните за съответния поток отпадъци - не се допуска излизане извън обхвата, смесване с отпадъци от други потоци и др.);
- Прилагане на системен подход към всяка проба, т.е. всяка проба последователно да преминава през описаните процедури, независимо от произхода или състава си;
- Водене на документация, която да отразява всички важни параметри.

На първо място, всяка пристигаща кола се идентифицира за определяне на типа отпадъци според определените в предварителния етап генератори. След това, колата се придвижва за разтоварване в определената за нея част на площадката. Събраните отпадъци бяха разтоварени на Регионално депо - Габрово за обработка. Първичните проби, които се набираха от съответния генератор се разбъркваха старателно, след което се разстилаха в кръгла, правоъгълна или квадратна форма, в зависимост от случая на слой с височина около 30-40 см. Получената форма се разделяше на четири равни части, след което отпадъците от две срещуположни части се отделяха настрана, а другите две части се разбъркваха и разстилаха отново върху площадката. Разделянето на четири равни части (“квартуване”), продължаваше до тогава, докато се получи т.н. **средна проба**.

**Фигура 2-1. Приложена схема на “квартуване”**



Цялото количество отпадък беше пресято през сито, след което ситова фракция над 40мм се сортира по видове отпадъци.

Морфологичният състав се определя след поставяне в чували и претегляне на масата на различните видове отпадъци.

Процентното съдържание на компонентите се определя по маса (тегло), като масата на всеки отделен вид отпадък се разделя на общата маса на изследваната проба и се умножава по 100.

## 2.8 Подход по отношение на определяне на фракцията „други“

Фракцията "други" представлява отпадъци, които по своята същност не могат да се класифицират към нито една от останалите определени фракции. Тези неопределими отпадъци са обикновено необичайни или със смесен характер, което затруднява да се определи какво точно се съдържа в тях.. Като основни видове отпадъци, които биха попаднали в обхвата на фракция други са набелязани следните:

- Хигиенни- мокри кърпички, памперси, дамски превръзки
- Композитни - опаковки от няколко материала, които не могат да се разделят ръчно, например кутии от мляко, кутии от сок и т.н.
- Други неопределими отпадъци.

## 2.9 Подход по отношение на определяне на фракцията „опасни“

Опасните отпадъци които са обект на анализ са представени в таблица Таблица3

**Таблица 3 – опасни отпадъци**

Опасен отпадък			
№	Произход	Описание на отпадъка	Количество в кг
1	Лаково бояджийски материали и покрития, в т.ч.:	Бои	
		Лакове	
		Разтворители	
		Грундове	
		Лепила	
		Смоли	
		Мастила	
2	Домакински препарати и химикали, в т.ч:	Перилни и почистващи препарати (препарати за почистване на стъкла, фурни, белина, препарати отстраняващи петна и ръжда, почистващи повърхности, дезинфектанти)	
		Киселини	
		Основи	
		Препарати за растителна защита и борба с вредителите (препарати за поддържане на тревни площи, цветя, овощни дървета, зеленчукови растения - пестициди, хербициди)	
		Фотографски материали	
		Спирачни течности	
		Антифризни течности	
3	Фармацевтични продукти	Лекарства с изтекъл срок на годност	
		Продукти, свързани с грижи по домашни любимци	

4	Живак и живаксъдържащи отпадъци (с изключение на люминесцентни и други живак съдържащи лампи):	Живак, живачни термометри, живачни прекъсвачи, живачни ампули от бойлери и др	
5	Кърпи за изтриване и предпазни средства, замърсени с опасни вещества	Кърпи, парцали за избърсване, замърсени с опасни препарати	
		Предпазни средства – ръкавици, маски, филтри и др., използвани при боядисване, нанасянето на покрития и почистване	
6	Замърсени дървесни материали	дървесина, съдържаща опасни вещества	
7	Замърсени опаковки*	Празни опаковки от лаково бояджийски материали и покрития, домакински препарати и химикали, обозначени със <b>символи за опасност (пиктограми)</b> – картонени, пластмасови, стъклени, метални	
8	Батерии и акумулатори	Оловни акумулаторни батерии	
		Ni-Cd батерии	
		Живак-съдържащи батерии	
9	Електрическо и електронно оборудване	Електрически и електронни устройства – телевизори, монитори, видео, телефони, принтери, факсове, касетофони, радио, фотоапарати, апарати за кръвно налягане, микровълнови печки и други домакински уреди и инструменти	
		Оборудване, съдържащо хлорирани и флуорирани въглеродороди – климатици, хладилници, фризери	
		Люминесцентни и флуоресцентни лампи, енергоспестяващи и други лампи, съдържащи живак	
10	Масла	Смазочни и моторни масла	

## 2.10 Подход по отношение на определяне на физични параметри

- **Обемното тегло** се определя като теглото на материала за единица обем ( $\text{kg}/\text{m}^3$ ).

Този показател е необходим при определянето на броя на съдовете за събиране на отпадъците, броя на машините за извозването им и технологичното оразмеряване на съоръженията за обезвреждането им.

За определянето се извършва претегляне на запълнен съд с известен обем.

Размерът и разпределението на компонентите на отпадъците представляват важен момент за определяне на конструктивните параметри на машините и оборудването (сита, трошачки) при проектирането на преработвателни и сортировъчни инсталации. Тези параметри основно ще имат значение при механично сортиране.

- **Гранулометричният** състав може да се определи по един от следните начини:
  - Дължина;
  - Средна стойност на дължина и широчина;
  - Средна стойност на дължина , широчина и височина;
  - Корен квадратен от продукта на дължина и ширина;
  - Корен кубичен на продукта на дължина, ширина и височина.

За настоящото изследване ще бъде използван първият начин – определяне по дължина на отделните отпадъци чрез пресяване.

Чрез сито отпадъкът се разделя на следните фракции:

- над 40 мм;
- под 40 мм;

**Фигура 2-2. Сито за пресяване на отпадъци**



## 2.11 Технически средства за вземане на проби.

На площадката определена от Възложителя за извършване на анализа за определяне морфологичния състав, обемната маса и фракционния състав на отпадъците, бяха осигурени:

- ✓ Мобилна електронна везна – до 300 kg;
- ✓ Контейнер за събиране на отпадъците след взимането на пробите;

- ✓ Пластмасови (полиетиленови) чували за събиране и претегляне на отделните компоненти на отпадъците при определянето на морфологичния им състав;
- ✓ Лопати, вили, работно облекло и лични предпазни средства.

## **2.12 В изпълнение на задачата се извърши:**

- А. Обработка на доставените отпадъци от съответния тип генератор, до получаване на средна проба;
- Б. Определяне на морфологичен състав;
- В. Определяне на фракционен състав;
- Г. Определяне на обемно тегло;
- Е. Събиране и обработка на информация;
- Д. Изпращане на информацията под форма на отчет на хартиен и електронен носител на Възложителя.

### 3. РЕЗУЛТАТИ

#### 3.1 Сезон „Зима“

##### 3.1.1 Резултати за обемно тегло на отпадъците

###### Изход от сепариращата инсталация с оператор „Мит и Ко“ ЕООД

Обем на съда, V, м <sup>3</sup>	Тегло на съда, kg		тегло на отпадък, кг Р <sub>бруто</sub> - Р <sub>тара</sub>	Обемно тегло γ, kg/m <sup>3</sup>	Средно аритметично Обемно тегло на пробата, kg/m <sup>3</sup>
	пълнен Р <sub>бруто</sub>	празен Р <sub>тара</sub>			
0,24	39,0	11	28,00	<b>116,67</b>	<b>128,3</b>
0,24	38,0	11	27,00	<b>112,50</b>	
0,24	46,3	11	35,30	<b>147,08</b>	
0,24	43,9	11	32,90	<b>137,08</b>	

###### Община Габрово – градска част (суха фракция)

Обем на съда, V, м <sup>3</sup>	Тегло на съда, kg		тегло на отпадък, кг Р <sub>бруто</sub> - Р <sub>тара</sub>	Обемно тегло γ, kg/m <sup>3</sup>	Средно аритметично Обемно тегло на пробата, kg/m <sup>3</sup>
	пълнен Р <sub>бруто</sub>	празен Р <sub>тара</sub>			
0,24	44,0	11	33,00	<b>137,50</b>	<b>131,7</b>
0,24	44,6	11	33,60	<b>140,00</b>	
0,24	47,9	11	36,90	<b>153,75</b>	
0,24	33,9	11	22,90	<b>95,42</b>	

### Община Габрово – градска част (мокра фракция)

Обем на съда, V, м <sup>3</sup>	Тегло на съда, kg		тегло на отпадък, кг Р <sub>бруто</sub> - Р <sub>тара</sub>	Обемно тегло у, kg/m <sup>3</sup>	Средно аритметично Обемно тегло на пробата, kg/m <sup>3</sup>
	пълнен Р <sub>бруто</sub>	празен Р <sub>тара</sub>			
0,24	44,5	11	33,50	<b>139,58</b>	<b>128,44</b>
0,24	45,4	11	34,40	<b>143,33</b>	
0,24	33,6	11	22,60	<b>94,17</b>	
0,24	43,8	11	32,80	<b>136,67</b>	

### Община Габрово - села

Обем на съда, V, м <sup>3</sup>	Тегло на съда, kg		тегло на отпадък, кг Р <sub>бруто</sub> - Р <sub>тара</sub>	Обемно тегло у, kg/m <sup>3</sup>	Средно аритметично Обемно тегло на пробата, kg/m <sup>3</sup>
	пълнен Р <sub>бруто</sub>	празен Р <sub>тара</sub>			
0,24	38,6	11	27,60	<b>115,00</b>	<b>125,1</b>
0,24	36,0	11	25,00	<b>104,17</b>	
0,24	43,4	11	32,40	<b>135,00</b>	
0,24	46,1	11	35,10	<b>146,25</b>	

### Община Трявна – суха фракция

Обем на съда, V, м <sup>3</sup>	Тегло на съда, kg		тегло на отпадък, кг Р <sub>бруто</sub> - Р <sub>тара</sub>	Обемно тегло у, kg/m <sup>3</sup>	Средно аритметично Обемно тегло на пробата, kg/m <sup>3</sup>
	пълнен Р <sub>бруто</sub>	празен Р <sub>тара</sub>			
0,24	37,7	11	26,70	<b>111,25</b>	<b>126,5</b>
0,24	43,1	11	32,10	<b>133,75</b>	
0,24	40,4	11	29,40	<b>122,50</b>	
0,24	44,2	11	33,20	<b>138,33</b>	

### 3.1.2 Резултати за фракционния състав на отпадъците

Обемната маса изразява отношението на масата (теглото) на отпадъците към техния обем (kg/ m<sup>3</sup>, t/m<sup>3</sup>, kg/l). Този показател е необходим при определянето на броя на съдовете за събиране на отпадъците, броя на машините за извозването им и технологичното оразмеряване на съоръженията за обезвреждането им.

#### Изход от сепариращата инсталация с оператор „Мит и Ко“ ЕООД

Фракции:	над 40 мм	до 40 мм	общо тегло на пробата, кг
кг	97,20	26,00	123,20
%	78,9%	21,1%	

#### Община Габрово – градска част (суха фракция)

Фракции:	над 40 мм	до 40 мм	общо тегло на пробата, кг
кг	97,50	28,90	126,40
%	77,1%	22,9%	

#### Община Габрово – градска част (мокра фракция)

Фракции:	над 40 мм	до 40 мм	общо тегло на пробата, кг
кг	79,60	43,70	123,30
%	64,6%	35,4%	

#### Община Габрово – села

Фракции:	над 40 мм	до 40 мм	общо тегло на пробата, кг
кг	92,80	27,30	120,10
%	77,3%	22,7%	

#### Община Трявна – суха фракция

Фракции:	над 40 мм	до 40 мм	общо тегло на пробата, кг
кг	87,30	34,10	121,40
%	71,9%	28,1%	

### 3.1.3 Резултати за морфологичния състав на отпадъците

Този показател характеризира количеството на отделните компоненти спрямо общото количество на отпадъците (хартия, хранителни отпадъци, пластмаси, текстил, стъкло метали, опасни отпадъци и др.). Данните за морфологичния състав са необходими при избор на съоръжение за предварително третиране и обезвреждане и системи за разделно събиране на отпадъци или при оптимизация на въведените такива. Има важно значение при определяне метода за предварително третиране и обезвреждане на отпадъците, включително вида и капацитета на съоръженията.

### Изход от сепариращата инсталация с оператор „Мит и Ко“ ЕООД

Дата д/м/г	Проба	Община	Население	Диапазон Население	Сезон	Общо Тегло Проба   kg	Общо Проби	Зона   Наименование	Зона	Общ о Зони	Зона население
19.3.2025	1	РСУО Габрово		3000-25000	Зима	123,20кг	1	Изход от сепариращата инсталация	1	1	1

РСУО Габрово			
Вид Отпадък		Проба кг	Проба %
Хранителни		0,80кг	0,65%
Хартия		16,90кг	13,72%
Картон		7,50кг	6,09%
Пластмаса		43,30кг	35,15%
Текстил		6,10кг	4,95%
Гума		2,60кг	2,11%
Кожа		0,10кг	0,08%
Градински		3,00кг	2,44%
Дървесни		0,10кг	0,08%
Съкло		3,20кг	2,60%
Метали		4,00кг	3,25%
Инертни >4 см		4,20кг	3,41%
<b>Опасни</b>	<b>необходима разбивка</b>	3,60кг	2,92%
<b>Други</b>	<b>необходима разбивка</b>	1,80кг	1,46%
Ситна Фракция <4см		26,00кг	21,10%
<b>Общо</b>		<b>123,20кг</b>	<b>100,00%</b>
Опасни			
Код на Отпадъка	Описание	Опасни кг	Опасни %
20 01 27*	Бои	0,10кг	2,78%
20 01 27*	Лакове		
20 01 13*	Разтворители		
20 01 27*	Грундове		
20 01 27*	Лепила		
20 01 27*	Смоли		
20 01 27*	Мастила		
20 01 29*	Перилни и почистващи препарати	0,20кг	5,56%
20 01 14*	Киселини		
20 01 15*	Основи		
20 01 19*	Препарати за растителна защита и борба с вредителите		
20 01 17*	Фотографски материали		
16 01 13*	Спирачни течности		
16 01 14*	Антифризни течности		
20 01 31*	Лекарства с изтекъл срок на годност		
20 01 31*	Продукти, свързани с грижи по домашни любимци		
20 01 21*	Живак, живачни термометри, живачни прекъсвачи, живачни ампули от бойлери и др		
15 02 02*	Кърпи, парцали за избърсване, замърсени с опасни препарати		
15 02 02*	Предпазни средства – ръкавици, маски, филтри и др., използвани при боядисване, нанасянето на покрития и почистване	0,10кг	2,78%

20 01 37*	дървесина, съдържаща опасни вещества	1,50кг	41,67%
15 01 10*	Празни опаковки от лаково бояджийски материали и покрития, домакински препарати и химикали, обозначени със символи за опасност (пиктограми) – картонени, пластмасови, стъклени, метални	0,10кг	2,78%
20 01 33*	Оловни акумулаторни батерии		
20 01 33*	Ni-Cd батерии		
20 01 33*	Живак-съдържащи батерии		
20 01 35*	Електрически и електронни устройства	1,30кг	36,11%
20 01 23*	Оборудване, съдържащо хлорирани и флуорирани въглеродороди		
20 01 21*	Луминесцентни и флуоресцентни лампи, енергоспестяващи и други лампи, съдържащи живак		
20 01 26*	Смазочни и моторни масла	0,30кг	8,33%
Общо	-	3,60кг	100,00%

### Община Габрово – градска част (суха фракция)

Дата д/м/г	Проба	Община	Население	Диапазон Население	Сезон	Общо Тегло Проба   кг	Общо Проби	Зона   Наименование	Зона	Общо Зони	Зона население
19.3.2025	1	РСУО Габрово	1	3000-25000	Зима	126,40кг	1	градска част (суха фракция)	1	1	1

РСУО Габрово			
Вид Отпадък		Проба кг	Проба %
Хранителни	-	4,90кг	3,88%
Хартия	-	14,10кг	11,16%
Картон	-	9,20кг	7,28%
Пластмаса	-	45,50кг	36,00%
Текстил	-	0,90кг	0,71%
Гума	-	0,70кг	0,55%
Кожа	-	0,05кг	0,04%
Градински	-	1,70кг	1,34%
Дървесни	-		
Стъкло	-	9,60кг	7,59%
Метали	-	1,10кг	0,87%
Инертни >4 см	-	2,10кг	1,66%
<b>Опасни</b>	<b>необходима разбивка</b>	0,75кг	0,59%
<b>Други</b>	<b>необходима разбивка</b>	6,90кг	5,46%
Ситна Фракция <4 см	-	28,90кг	22,86%
Общо	-	126,40кг	100,00%
Опасни			
Код на Отпадъка	Описание	Опасни кг	Опасни %
20 01 27*	Бои		
20 01 27*	Лакове		
20 01 13*	Разтворители		
20 01 27*	Грундове		
20 01 27*	Лепила		
20 01 27*	Смоли		

20 01 27*	Масила		
20 01 29*	Перилни и почистващи препарати	0,10кг	1,43%
20 01 14*	Киселини		
20 01 15*	Основи		
20 01 19*	Препарати за растителна защита и борба с вредителите		
20 01 17*	Фотографски материали		
16 01 13*	Спирачни течности		
16 01 14*	Антифризни течности		
20 01 31*	Лекарства с изтекъл срок на годност	0,30кг	4,29%
20 01 31*	Продукти, свързани с грижи по домашни любимци		
20 01 21*	Живак, живачни термометри, живачни прекъсвачи, живачни ампули от бойлери и др		
15 02 02*	Кърпи, парцали за избърсване, замърсени с опасни препарати	0,05кг	0,71%
15 02 02*	Предпазни средства – ръкавици, маски, филтри и др., използвани при боядисване, нанасянето на покрития и почистване	0,10кг	1,43%
20 01 37*	дървесина, съдържаща опасни вещества	5,70кг	81,43%
15 01 10*	Празни опаковки от лаково бояджийски материали и покрития, домакински препарати и химикали, обозначени със символи за опасност (пиктограми) – картонени, пластмасови, стъклени, метални	0,10кг	1,43%
20 01 33*	Оловни акумулаторни батерии		
20 01 33*	Ni-Cd батерии		
20 01 33*	Живак-съдържащи батерии		
20 01 35*	Електрически и електронни устройства	0,25кг	3,57%
20 01 23*	Оборудване, съдържащо хлорирани и флуорирани въглеродороди		
20 01 21*	Луминесцентни и флуоресцентни лампи, енергоспестяващи и други лампи, съдържащи живак		
20 01 26*	Смазочни и моторни масла		
Общо	-	7,00кг	100,00%
<b>Други</b>			
<b>Вид Отпадък</b>	-	<b>Други кг</b>	<b>Други %</b>
Хигиенни		6,60кг	96%
Композитни		0,30кг	4,35%
Общо		6,90кг	100,00%

### Община Габрово – градска част (мокра фракция)

Дата д/м/г	Проба	Община	Население	Диапазон Население	Сезон	Общо Тегло Проба   kg	Общо Проби	Зона   Наименование	Зона	Общ о Зони	Зона население
18.3.2025	1	РСУО Габрово	1	3000-25000	Зима	123,30кг	1	градска част (мокра фракция)	1	1	1

РСУО Габрово			
Вид Отпадък		Проба кг	Проба %
Хранителни	-	7,70кг	6,24%
Хартия	-	1,45кг	1,18%
Картон	-	12,00кг	9,73%
Пластмаса	-	33,00кг	26,76%
Текстил	-	0,60кг	0,49%
Гума	-	0,05кг	0,04%
Кожа	-	0,80кг	0,65%
Градински	-	7,10кг	5,76%
Дървесни	-	0,80кг	0,65%
Съкло	-	3,30кг	2,68%
Метали	-	0,80кг	0,65%
Инертни > 4 см	-	8,50кг	6,89%
<b>Опасни</b>	<b>необходима разбивка</b>	2,70кг	2,19%
<b>Други</b>	<b>необходима разбивка</b>	0,80кг	0,65%
Ситна Фракция < 4 см	-	43,70кг	35,44%
Общо	-	123,30кг	100,00%
Опасни			
Код на Отпадъка	Описание	Опасни кг	Опасни %
20 01 27*	Бои		
20 01 27*	Лакове		
20 01 13*	Разтворители		
20 01 27*	Грундове		
20 01 27*	Лепила		
20 01 27*	Смоли		
20 01 27*	Мастила		
20 01 29*	Перилни и почистващи препарати	0,10кг	3,70%
20 01 14*	Киселини		
20 01 15*	Основи		
20 01 19*	Препарати за растителна защита и борба с вредителите		
20 01 17*	Фотографски материали		
16 01 13*	Спирачни течности		
16 01 14*	Антифризни течности		
20 01 31*	Лекарства с изтекъл срок на годност	0,05кг	1,85%
20 01 31*	Продукти, свързани с грижи по домашни любимци		
20 01 21*	Живак, живачни термометри, живачни прекъсвачи, живачни ампули от бойлери и др		
15 02 02*	Кърпи, парцали за избърсване, замърсени с опасни препарати	0,05кг	1,85%

15 02 02*	Предпазни средства – ръкавици, маски, филтри и др., използвани при боядисване, нанасянето на покрития и почистване		
20 01 37*	дървесина, съдържаща опасни вещества	0,40кг	14,81%
15 01 10*	Празни опаковки от лаково бояджийски материали и покрития, домакински препарати и химикали, обозначени със символи за опасност (пиктограми) – картонени, пластмасови, стъклени, метални	0,10кг	3,70%
20 01 33*	Оловни акумулаторни батерии		
20 01 33*	Ni-Cd батерии		
20 01 33*	Живак-съдържащи батерии		
20 01 35*	Електрически и електронни устройства	2,00кг	74,07%
20 01 23*	Оборудване, съдържащо хлорирани и флуорирани въглеродороди		
20 01 21*	Луминесцентни и флуоресцентни лампи, енергоспестяващи и други лампи, съдържащи живак		
20 01 26*	Смазочни и моторни масла		
Общо	-	2,70кг	100,00%
<b>Други</b>			
<b>Вид Отпадък</b>	-	<b>Други кг</b>	<b>Други %</b>
Хигиенни	-	0,60кг	75,00%
Композитни	-	0,20кг	25,00%
	-		
	-		
	-		
	-		
Общо	-	0,80кг	100,00%

### Община Габрово – села

Дата д/м/г	Проба	Община	Население	Диапазон Население	Сезон	Общо Тегло Проба   kg	Общо Проби	Зона   Наименование	Зона	Общо Зони	Зона население
18.3.2025	1	РСУО Габрово	1	3000-25000	Зима	120,10кг	1	Община Габрово - села	1	1	1

<b>РСУО Габрово</b>			
Вид Отпадък	-	Проба кг	Проба %
Хранителни	-	2,20кг	1,83%
Хартия	-	2,20кг	1,83%
Картон	-	2,00кг	1,67%
Пластмаса	-	37,90кг	31,56%
Текстил	-	3,70кг	3,08%
Гума	-	2,90кг	2,41%
Кожа	-	1,80кг	1,50%
Градински	-	10,45кг	8,70%
Дървесни	-	0,20кг	0,17%
Стъкло	-	5,50кг	4,58%
Метали	-	6,60кг	5,50%
Инертни >4 см	-	7,50кг	6,24%

<b>Опасни</b>	<b>необходима разбивка</b>	2,15кг	1,79%
<b>Други</b>	<b>необходима разбивка</b>	7,70кг	6,41%
Ситна Фракция<4см	-	27,30кг	22,73%
Общо	-	120,10кг	100,00%
<b>Опасни</b>			
<b>Код на Отпадъка</b>	<b>Описание</b>	<b>Опасни кг</b>	<b>Опасни %</b>
20 01 27*	Бои	0,20кг	9,30%
20 01 27*	Лакове	0,15кг	6,98%
20 01 13*	Разтворители		
20 01 27*	Грундове		
20 01 27*	Лепила		
20 01 27*	Смоли		
20 01 27*	Мастила		
20 01 29*	Перилни и почистващи препарати	0,25кг	11,63%
20 01 14*	Киселини		
20 01 15*	Основи		
20 01 19*	Препарати за растителна защита и борба с вредителите		
20 01 17*	Фотографски материали		
16 01 13*	Спирачни течности		
16 01 14*	Антифризни течности		
20 01 31*	Лекарства с изтекъл срок на годност		
20 01 31*	Продукти, свързани с грижи по домашни любимци		
20 01 21*	Живак, живачни термометри, живачни прекъсвачи, живачни ампули от бойлери и др		
15 02 02*	Кърпи, парцали за избърсване, замърсени с опасни препарати	0,10кг	4,65%
15 02 02*	Предпазни средства – ръкавици, маски, филтри и др., използвани при боядисване, нанасянето на покрития и почистване	0,10кг	4,65%
20 01 37*	дървесина, съдържаща опасни вещества	0,10кг	4,65%
15 01 10*	Празни опаковки от лаково бояджийски материали и покрития, домакински препарати и химикали, обозначени със символи за опасност (пиктограми) – картонени, пластмасови, стъклени, метални	0,05кг	2,33%
20 01 33*	Оловни акумулаторни батерии		
20 01 33*	Ni-Cd батерии		
20 01 33*	Живак-съдържащи батерии		
20 01 35*	Електрически и електронни устройства	1,20кг	55,81%
20 01 23*	Оборудване, съдържащо хлорирани и флуорирани въглеводороди		
20 01 21*	Луминесцентни и флуоресцентни лампи, енергоспестяващи и други лампи, съдържащи живак		
20 01 26*	Смазочни и моторни масла		
Общо	-	2,15кг	100,00%
<b>Други</b>			
<b>Вид Отпадък</b>	-	<b>Други кг</b>	<b>Други %</b>
Хигиенни	-	7,00кг	90,91%
Композитни	-	0,70кг	9,09%
	-		
	-		
Общо	-	7,70кг	100,0%

### Община Трявна – суха фракция

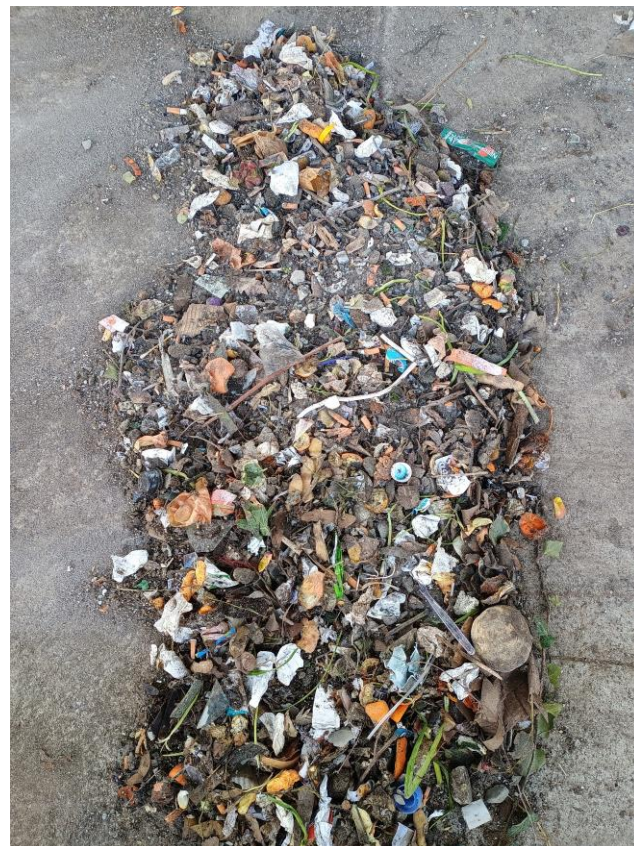
Дата д/м/г	Проба	Община	Население	Диапазон Население	Сезон	Общо Тегло Проба   kg	Общо Проби	Зона   Наименование	Зона	Общ о Зони	Зона население
18.3.2025	1	РСУО Габрово	1	3000-25000	Зима	121,40кг	1	Трявна - суха фракция	1	1	1

РСУО Габрово			
Вид Отпадък		Проба кг	Проба %
Хранителни	-	2,30кг	1,89%
Хартия	-	0,20кг	0,16%
Картон	-	7,30кг	6,01%
Пластмаса	-	50,50кг	41,60%
Текстил	-	0,10кг	0,08%
Гума	-	1,40кг	1,15%
Кожа	-		
Градински	-	16,10кг	13,26%
Дървесни	-	0,40кг	0,33%
Съкло	-	2,30кг	1,89%
Метали	-	1,40кг	1,15%
Инертни >4 см	-		
<b>Опасни</b>	<b>необходима разбивка</b>	0,50кг	0,41%
<b>Други</b>	<b>необходима разбивка</b>	4,80кг	3,95%
Ситна Фракция <4см	-	34,10кг	28,09%
Общо	-	121,40кг	100,00%
Опасни			
Код на Отпадъка	Описание	Опасни кг	Опасни %
20 01 27*	Бои		
20 01 27*	Лакове	0,10кг	20,00%
20 01 13*	Разтворители		
20 01 27*	Грундове		
20 01 27*	Лепила		
20 01 27*	Смоли		
20 01 27*	Мастила		
20 01 29*	Перилни и почистващи препарати	0,15кг	30,00%
20 01 14*	Киселини		
20 01 15*	Основи		
20 01 19*	Препарати за растителна защита и борба с вредителите		
20 01 17*	Фотографски материали		
16 01 13*	Спирачни течности		
16 01 14*	Антифризни течности		
20 01 31*	Лекарства с изтекъл срок на годност	0,10кг	20,00%
20 01 31*	Продукти, свързани с грижи по домашни любимци		
20 01 21*	Живак, живачни термометри, живачни прекъсвачи, живачни ампули от бойлери и др		
15 02 02*	Кърпи, парцали за избърсване, замърсени с опасни препарати	0,05кг	10,00%
15 02 02*	Предпазни средства – ръкавици, маски, филтри и др., използвани при боядисване, нанасянето на покрития и почистване		

20 01 37*	дървесина, съдържаща опасни вещества	0,10кг	20,00%
15 01 10*	Празни опаковки от лаково бояджийски материали и покрития, домакински препарати и химикали, обозначени със символи за опасност (пиктограми) – картонени, пластмасови, стъклени, метални		
20 01 33*	Оловни акумулаторни батерии		
20 01 33*	Ni-Cd батерии		
20 01 33*	Живак-съдържащи батерии		
20 01 35*	Електрически и електронни устройства		
20 01 23*	Оборудване, съдържащо хлорирани и флуорирани въглеродороди		
20 01 21*	Луминесцентни и флуоресцентни лампи, енергоспестяващи и други лампи, съдържащи живак		
20 01 26*	Смазочни и моторни масла		
Общо	-	0,50кг	100,00%
<b>Други</b>			
<b>Вид Отпадък</b>	-	<b>Други кг</b>	<b>Други %</b>
Хигиенни	-	3,40кг	70,83%
Композитни	-	1,40кг	29,17%
	-		
	-		
	-		
Общо	-	4,8кг	100,0%

### 3.1.4 Снимки сезон „Зима“

#### Изход от сепариращата инсталация с оператор „Мит и Ко“ ЕООД



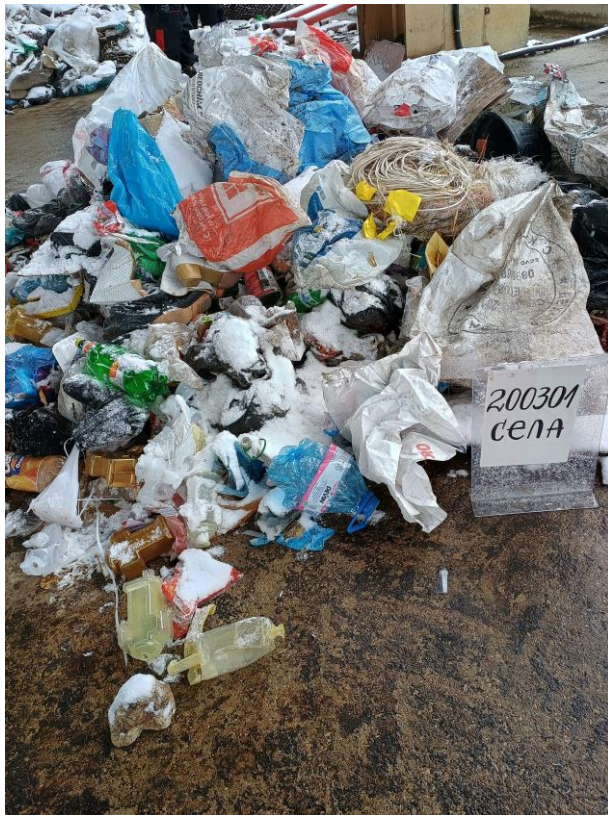
### Община Габрово – градска част (суха фракция)



### Община Габрово – градска част (мокра фракция)



## Община Габрово – села



## Община Трявна – суха фракция



## 3.2 Сезон „Лято“

### 3.2.1 Резултати за обемно тегло на отпадъците

Обемната маса изразява отношението на масата (теглото) на отпадъците към техния обем (kg/ m<sup>3</sup>, t/m<sup>3</sup>, kg/l). Този показател е необходим при определянето на броя на съдовете за събиране на отпадъците, броя на машините за извозването им и технологичното оразмеряване на съоръженията за обезвреждането им.

#### Изход от сепариращата инсталация с оператор „Мит и Ко“ ЕООД

Обем на съда, V, m <sup>3</sup>	Тегло на съда, kg		тегло на отпадък,kg Р <sub>бруто</sub> - Р <sub>тара</sub>	Обемно тегло γ, kg/m <sup>3</sup>	Средно аритметично Обемно тегло на пробата , kg/m <sup>3</sup>
	пълнен Р <sub>бруто</sub>	празен Р <sub>тара</sub>			
0,24	35,6	11	24,60	<b>102,50</b>	<b>126,6</b>
0,24	38,4	11	27,40	<b>114,17</b>	
0,24	34,9	11	23,90	<b>99,58</b>	
0,24	56,6	11	45,60	<b>190,00</b>	
0,24	35,6	11	24,60	<b>102,50</b>	

#### Община Габрово – градска част (суха фракция)

Обем на съда, V, m <sup>3</sup>	Тегло на съда, kg		тегло на отпадък,kg Р <sub>бруто</sub> - Р <sub>тара</sub>	Обемн о тегло γ, kg/m <sup>3</sup>	Средно аритметично Обемно тегло на пробата , kg/m <sup>3</sup>
	пълнен Р <sub>бруто</sub>	празен Р <sub>тара</sub>			
0,24	39,5	11	28,50	<b>118,75</b>	<b>102,8</b>
0,24	37,2	11	26,20	<b>109,17</b>	
0,24	30,3	11	19,30	<b>80,42</b>	
0,24	36,2	11	25,20	<b>105,00</b>	
0,24	35,2	11	24,20	<b>100,83</b>	

### Община Габрово – градска част (мокра фракция)

Обем на съда, V, м <sup>3</sup>	Тегло на съда, kg		тегло на отпадък, кг Р <sub>бруто</sub> - Р <sub>тара</sub>	Обемно тегло у, kg/м <sup>3</sup>	Средно аритметично Обемно тегло на пробата, kg/м <sup>3</sup>
	пълнен Р <sub>бруто</sub>	празен Р <sub>тара</sub>			
0,24	58,3	11,1	47,20	<b>196,67</b>	<b>251,04</b>
0,24	84,4	11,1	73,30	<b>305,42</b>	

### Община Габрово - села

Обем на съда, V, м <sup>3</sup>	Тегло на съда, kg		тегло на отпадък, кг Р <sub>бруто</sub> - Р <sub>тара</sub>	Обемно тегло у, kg/м <sup>3</sup>	Средно аритметично Обемно тегло на пробата, kg/м <sup>3</sup>
	пълнен Р <sub>бруто</sub>	празен Р <sub>тара</sub>			
0,24	29,5	11,1	18,40	<b>76,67</b>	<b>100,2</b>
0,24	34,3	11,1	23,20	<b>96,67</b>	
0,24	42,7	11,1	31,60	<b>131,67</b>	
0,24	34,0	11,1	22,90	<b>95,42</b>	
0,24	35,2	11,1	24,10	<b>100,42</b>	

### Община Трявна - суха фракция

Обем на съда, V, м <sup>3</sup>	Тегло на съда, kg		тегло на отпадък, кг Р <sub>бруто</sub> - Р <sub>тара</sub>	Обемно тегло у, kg/м <sup>3</sup>	Средно аритметично Обемно тегло на пробата, kg/м <sup>3</sup>
	пълнен Р <sub>бруто</sub>	празен Р <sub>тара</sub>			
0,24	36,8	11,1	25,70	<b>107,08</b>	<b>133,8</b>
0,24	46,7	11,1	35,60	<b>148,33</b>	
0,24	49,1	11,1	38,00	<b>158,33</b>	
0,24	40,2	11,1	29,10	<b>121,25</b>	

### 3.2.2 Резултати за фракционния състав на отпадъците

#### Изход от сепариращата инсталация с оператор „Мит и Ко“ ЕООД

Фракции:	над 40 мм	до 40 мм	общо тегло на пробата, кг
кг	100,20	21,30	121,50
%	82,5%	17,5%	

#### Община Габрово – градска част (суха фракция)

Фракции:	над 40 мм	до 40 мм	общо тегло на пробата, кг
кг	105,00	18,40	123,40
%	85,1%	14,9%	

#### Община Габрово – градска част (мокра фракция)

Фракции:	над 40 мм	до 40 мм	общо тегло на пробата, кг
кг	65,90	54,60	120,50
%	54,7%	45,3%	

#### Община Габрово – села

Фракции:	над 40 мм	до 40 мм	общо тегло на пробата, кг
кг	98,70	21,50	120,20
%	82,1%	17,9%	

#### Община Трявна – суха фракция

Фракции:	над 40 мм	до 40 мм	общо тегло на пробата, кг
кг	82,40	46,00	128,40
%	64,2%	35,8%	

### 3.2.3 Резултати за морфологичния състав на отпадъците

Този показател характеризира количеството на отделните компоненти спрямо общото количество на отпадъците (хартия, хранителни отпадъци, пластмаси, текстил, стъкло метали, опасни отпадъци и др.). Данните за морфологичния състав са необходими при избор на съоръжение за предварително третиране и обезвреждане и системи за разделно събиране на отпадъци или при оптимизация на въведените такива. Има важно значение при определяне метода за предварително третиране и обезвреждане на отпадъците, включително вида и капацитета на съоръженията.

#### Изход от сепариращата инсталация с оператор „Мит и Ко“ ЕООД

Дата д/м/г	Проба	Община	Население	Диапазон Население	Сезон	Общо Тегло Проба   kg	Общо Проби	Зона   Наименование	Зона	Общо Зони	Зона население
7.8.2025	1	РСУО Габрово		3000-25000	Лято	121,50кг	1	Изход от сепариращата инсталация	1	1	1

РСУО Габрово			
Вид Отпадък		Проба кг	Проба %
Хранителни		6,50кг	5,35%
Хартия		5,00кг	4,12%
Картон		4,30кг	3,54%
Пластмаса		27,50кг	22,63%
Текстил		3,30кг	2,72%
Гума		7,60кг	6,26%
Кожа		1,60кг	1,32%
Градински		1,50кг	1,23%
Дървесни		1,50кг	1,23%
Стъкло		6,20кг	5,10%
Метали		8,00кг	6,58%
Инертни >4 см		18,60кг	15,31%
<b>Опасни</b>	<b>необходима разбивка</b>	6,10кг	5,02%
<b>Други</b>	<b>необходима разбивка</b>	2,50кг	2,06%
Ситна Фракция <4см		21,30кг	17,53%
Общо		121,50кг	100,00%
Опасни			
Код на Отпадъка	Описание	Опасни кг	Опасни %
20 01 27*	Бои		
20 01 27*	Лакове		
20 01 13*	Разтворители		
20 01 27*	Грундове	0,40кг	6,56%
20 01 27*	Лепила		
20 01 27*	Смоли	0,20кг	3,28%
20 01 27*	Мастила		
20 01 29*	Перилни и почистващи препарати	1,30кг	21,31%

20 01 14*	Киселини		
20 01 15*	Основи	0,05кг	0,82%
20 01 19*	Препарати за растителна защита и борба с вредителите		
20 01 17*	Фотографски материали		
16 01 13*	Спирачни течности		
16 01 14*	Антифризни течности		
20 01 31*	Лекарства с изтекъл срок на годност	0,05кг	0,82%
20 01 31*	Продукти, свързани с грижи по домашни любимци		
20 01 21*	Живак, живачни термометри, живачни прекъсвачи, живачни ампули от бойлери и др		
15 02 02*	Кърпи, парцали за избърсване, замърсени с опасни препарати	0,30кг	4,92%
15 02 02*	Предпазни средства – ръкавици, маски, филтри и др., използвани при боядисване, нанасянето на покрития и почистване	0,10кг	1,64%
20 01 37*	дървесина, съдържаща опасни вещества	2,20кг	36,07%
15 01 10*	Празни опаковки от лаково бояджийски материали и покрития, домакински препарати и химикали, обозначени със символи за опасност (пиктограми) – картонени, пластмасови, стъклени, метални	0,30кг	4,92%
20 01 33*	Оловни акумулаторни батерии		
20 01 33*	Ni-Cd батерии		
20 01 33*	Живак-съдържащи батерии		
20 01 35*	Електрически и електронни устройства	1,20кг	19,67%
20 01 23*	Оборудване, съдържащо хлорирани и флуорирани въглеродороди		
20 01 21*	Луминесцентни и флуоресцентни лампи, енергоспестяващи и други лампи, съдържащи живак		
20 01 26*	Смазочни и моторни масла		
Общо	-	6,10кг	100,00%
<b>Други</b>			
<b>Вид Отпадък</b>	-	<b>Други кг</b>	<b>Други %</b>
Хигиенни	-	0,90кг	36,00%
Композитни	-	1,60кг	64,00%
	-		
	-		
	-		
	-		
Общо	-	2,50кг	100,00%

**Община Габрово – градска част (суха фракция)**

Дата д/м/г	Проба	Община	Население	Диапазон Население	Сезон	Общо Тегло Проба   kg	Общо Проби	Зона   Наименование	Зона	Общ о Зони	Зона население
7.8.2025	1	РСУО Габрово	1	3000-25000	Лято	123,40кг	1	градска част (суха фракция)	1	1	1

РСУО Габрово			
Вид Отпадък		Проба кг	Проба %
Хранителни		6,60кг	5,35%
Хартия		5,10кг	4,13%
Картон		10,90кг	8,83%
Пластмаса		38,40кг	31,12%
Текстил		7,80кг	6,32%
Гума		2,40кг	1,94%
Кожа			
Градински		10,70кг	8,67%
Дървесни		0,20кг	0,16%
Съкло		10,20кг	8,27%
Метали		2,20кг	1,78%
Инертни > 4 см		1,20кг	0,97%
<b>Опасни</b>	<b>необходима разбивка</b>	3,40кг	2,76%
<b>Други</b>	<b>необходима разбивка</b>	5,90кг	4,78%
Ситна Фракция < 4 см		18,40кг	14,91%
Общо		123,40кг	100,00%
Опасни			
Код на Отпадъка	Описание	Опасни кг	Опасни %
20 01 27*	Бои	0,30кг	8,82%
20 01 27*	Лакове		
20 01 13*	Разтворители	0,10кг	2,94%
20 01 27*	Грундове		
20 01 27*	Лепила	0,10кг	2,94%
20 01 27*	Смоли		
20 01 27*	Мастила		
20 01 29*	Перилни и почистващи препарати	0,40кг	11,76%
20 01 14*	Киселини		
20 01 15*	Основи		
20 01 19*	Препарати за растителна защита и борба с вредителите		
20 01 17*	Фотографски материали		
16 01 13*	Спирачни течности		
16 01 14*	Антифризни течности		
20 01 31*	Лекарства с изтекъл срок на годност	0,10кг	2,94%
20 01 31*	Продукти, свързани с грижи по домашни любимци		
20 01 21*	Живак, живачни термометри, живачни прекъсвачи, живачни ампули от бойлери и др		
15 02 02*	Кърпи, парцали за избърсване, замърсени с опасни препарати	0,10кг	2,94%
15 02 02*	Предпазни средства – ръкавици, маски, филтри и др., използвани при боядисване, нанасянето на покрития и почистване	0,30кг	8,82%

20 01 37*	дървесина, съдържаща опасни вещества	1,00кг	29,41%
15 01 10*	Празни опаковки от лаково бояджийски материали и покрития, домакински препарати и химикали, обозначени със символи за опасност (пиктограми) – картонени, пластмасови, стъклени, метални	0,50кг	14,71%
20 01 33*	Оловни акумулаторни батерии		
20 01 33*	Ni-Cd батерии		
20 01 33*	Живак-съдържащи батерии		
20 01 35*	Електрически и електронни устройства	0,50кг	14,71%
20 01 23*	Оборудване, съдържащо хлорирани и флуорирани въглеводороди		
20 01 21*	Луминесцентни и флуоресцентни лампи, енергоспестяващи и други лампи, съдържащи живак		
20 01 26*	Смазочни и моторни масла		
Общо		3,40кг	100,00%
<b>Други</b>			
<b>Вид Отпадък</b>	<b>-</b>	<b>Други кг</b>	<b>Други %</b>
Хигиенни		5,00кг	85%
Композитни		0,90кг	15,25%
Общо		5,90кг	100,00%

### Община Габрово – градска част (мокра фракция)

Дата д/м/г	Проба	Община	Население	Диапазон Население	Сезон	Общо Тегло Проба   kg	Общо Проби	Зона   Наименование	Зона	Общо Зони	Зона население
6.8.2025	1	РСУО Габрово	1	3000-25000	Лято	120,50кг	1	градска част (мокра фракция)	1	1	1

<b>РСУО Габрово</b>			
Вид Отпадък		Проба кг	Проба %
Хранителни		8,90кг	7,39%
Хартия		3,90кг	3,24%
Картон		4,10кг	3,40%
Пластмаса		12,30кг	10,21%
Текстил		2,00кг	1,66%
Гума		0,60кг	0,50%
Кожа			
Градински		20,70кг	17,18%
Дървесни			
Съкло		2,00кг	1,66%
Метали		1,30кг	1,08%
Инертни >4 см		3,80кг	3,15%
<b>Опасни</b>	<b>необходима разбивка</b>	0,40кг	0,33%

Други	необходима разбивка	5,90кг	4,90%
Ситна Фракция<4см	-	54,60кг	45,31%
Общо	-	120,50кг	100,00%
Опасни			
Код на Отпадъка	Описание	Опасни кг	Опасни %
20 01 27*	Бои		
20 01 27*	Лакове		
20 01 13*	Разтворители		
20 01 27*	Грундове		
20 01 27*	Лепила		
20 01 27*	Смоли		
20 01 27*	Мастила		
20 01 29*	Перилни и почистващи препарати		
20 01 14*	Киселини		
20 01 15*	Основи		
20 01 19*	Препарати за растителна защита и борба с вредителите		
20 01 17*	Фотографски материали		
16 01 13*	Спирачни течности	0,10кг	25,00%
16 01 14*	Антифризни течности		
20 01 31*	Лекарства с изтекъл срок на годност	0,05кг	12,50%
20 01 31*	Продукти, свързани с грижи по домашни любимци		
20 01 21*	Живак, живачни термометри, живачни прекъсвачи, живачни ампули от бойлери и др		
15 02 02*	Кърпи, парцали за избърсване, замърсени с опасни препарати	0,05кг	12,50%
15 02 02*	Предпазни средства – ръкавици, маски, филтри и др., използвани при боядисване, нанасянето на покрития и почистване	0,05кг	12,50%
20 01 37*	дървесина, съдържаща опасни вещества		
15 01 10*	Празни опаковки от лаково бояджийски материали и покрития, домакински препарати и химикали, обозначени със символи за опасност (пиктограми) – картонени, пластмасови, стъклени, метални		
20 01 33*	Оловни акумулаторни батерии		
20 01 33*	Ni-Cd батерии		
20 01 33*	Живак-съдържащи батерии		
20 01 35*	Електрически и електронни устройства	0,15кг	37,50%
20 01 23*	Оборудване, съдържащо хлорирани и флуорирани въглеводороди		
20 01 21*	Луминесцентни и флуоресцентни лампи, енергоспестяващи и други лампи, съдържащи живак		
20 01 26*	Смазочни и моторни масла		
Общо	-	0,40кг	100,00%
Други			
Вид Отпадък	-	Други кг	Други %
Хигиенни	-	4,70кг	79,66%
Композитни	-	1,20кг	20,34%
	-		
	-		
	-		
	-		

Общо	-	5,90кг	100,00%
------	---	--------	---------

### Община Габрово – села

Дата д/м/г	Проба	Община	Население	Диапазон Население	Сезон	Общо Тегло Проба   kg	Общо Проби	Зона   Наименование	Зона	Общо Зони	Зона население
6.8.2025	1	РСУО Габрово	1	3000-25000	Лято	120,20кг	1	Община Габрово - села	1	1	1

РСУО Габрово			
Вид Отпадък		Проба кг	Проба %
Хранителни	-	0,30кг	0,25%
Хартия	-	13,20кг	10,98%
Картон	-	9,20кг	7,65%
Пластмаса	-	37,70кг	31,36%
Текстил	-	4,20кг	3,49%
Гума	-	1,30кг	1,08%
Кожа	-		
Градински	-	7,10кг	5,91%
Дървесни	-	0,40кг	0,33%
Стъкло	-	4,20кг	3,49%
Метали	-	3,80кг	3,16%
Инертни>4 см	-	4,50кг	3,74%
<b>Опасни</b>	<b>необходима разбивка</b>	5,25кг	4,37%
<b>Други</b>	<b>необходима разбивка</b>	7,55кг	6,28%
Ситна Фракция<4см	-	21,50кг	17,89%
Общо	-	120,20кг	100,00%
Опасни			
Код на Отпадъка	Описание	Опасни кг	Опасни %
20 01 27*	Бои	0,30кг	5,71%
20 01 27*	Лакове		
20 01 13*	Разтворители		
20 01 27*	Грундове		
20 01 27*	Лепила	0,10кг	1,90%
20 01 27*	Смоли		
20 01 27*	Мастила		
20 01 29*	Перилни и почистващи препарати	0,60кг	11,43%
20 01 14*	Киселини		
20 01 15*	Основи		
20 01 19*	Препарати за растителна защита и борба с вредителите		
20 01 17*	Фотографски материали		
16 01 13*	Спирачни течности		
16 01 14*	Антифризни течности		
20 01 31*	Лекарства с изтекъл срок на годност	0,05кг	0,95%
20 01 31*	Продукти, свързани с грижи по домашни любимци		
20 01 21*	Живак, живачни термометри, живачни прекъсвачи, живачни ампули от бойлери и др		
15 02 02*	Кърпи, парцали за избърсване, замърсени с опасни препарати	0,30кг	5,71%

15 02 02*	Предпазни средства – ръкавици, маски, филтри и др., използвани при боядисване, нанасянето на покрития и почистване	0,10кг	1,90%
20 01 37*	дървесина, съдържаща опасни вещества	1,40кг	26,67%
15 01 10*	Празни опаковки от лаково бояджийски материали и покрития, домакински препарати и химикали, обозначени със символи за опасност (пиктограми) – картонени, пластмасови, стъклени, метални	0,10кг	1,90%
20 01 33*	Оловни акумулаторни батерии		
20 01 33*	Ni-Cd батерии		
20 01 33*	Живак-съдържащи батерии		
20 01 35*	Електрически и електронни устройства	2,20кг	41,90%
20 01 23*	Оборудване, съдържащо хлорирани и флуорирани въглеродороди		
20 01 21*	Луминесцентни и флуоресцентни лампи, енергоспестяващи и други лампи, съдържащи живак		
20 01 26*	Смазочни и моторни масла	0,10кг	1,90%
Общо	-	5,25кг	100,00%
<b>Други</b>			
<b>Вид Отпадък</b>	-	<b>Други кг</b>	<b>Други %</b>
Хигиенни		7,30кг	96,69%
Композитни		0,25кг	3,31%
Общо		7,55кг	100,00%

### Община Трявна – суха фракция

Дата д/м/г	Проба	Община	Население	Диапазон Население	Сезон	Общо Тегло Проба   kg	Общо Проби	Зона   Наименование	Зона	Общо Зони	Зона население
6.8.2025	1	РСУО Габрово	1	3000-25000	Лято	128,40кг	1	Трявна - суха фракция	1	1	1

<b>РСУО Габрово</b>			
Вид Отпадък		Проба кг	Проба %
Хранителни		2,60кг	2,02%
Хартия		10,80кг	8,41%
Картон		13,70кг	10,67%
Пластмаса		23,30кг	18,15%
Текстил		1,50кг	1,17%
Гума		3,60кг	2,80%
Кожа		0,40кг	0,31%
Градински		7,70кг	6,00%
Дървесни		0,20кг	0,16%
Съкло		5,00кг	3,89%
Метали		1,90кг	1,48%
Инертни >4 см		8,30кг	6,46%

Опасни	необходима разбивка	1,50кг	1,17%
Други	необходима разбивка	1,90кг	1,48%
Ситна Фракция<4см	-	46,00кг	35,83%
Общо	-	128,40кг	100,00%
<b>Опасни</b>			
Код на Отпадъка	Описание	Опасни кг	Опасни %
20 01 27*	Бои		
20 01 27*	Лакове		
20 01 13*	Разтворители		
20 01 27*	Грундове		
20 01 27*	Лепила		
20 01 27*	Смоли		
20 01 27*	Мастила		
20 01 29*	Перилни и почистващи препарати	0,60кг	40,00%
20 01 14*	Киселини		
20 01 15*	Основи		
20 01 19*	Препарати за растителна защита и борба с вредителите		
20 01 17*	Фотографски материали		
16 01 13*	Спирачни течности		
16 01 14*	Антифризни течности		
20 01 31*	Лекарства с изтекъл срок на годност	0,10кг	6,67%
20 01 31*	Продукти, свързани с грижи по домашни любимци	0,20кг	13,33%
20 01 21*	Живак, живачни термометри, живачни прекъсвачи, живачни ампули от бойлери и др		
15 02 02*	Кърпи, парцали за избърсване, замърсени с опасни препарати	0,10кг	6,67%
15 02 02*	Предпазни средства – ръкавици, маски, филтри и др., използвани при боядисване, нанасянето на покрития и почистване	0,30кг	20,00%
20 01 37*	дървесина, съдържаща опасни вещества	0,10кг	6,67%
15 01 10*	Празни опаковки от лаково бояджийски материали и покрития, домакински препарати и химикали, обозначени със символи за опасност (пиктограми) – картонени, пластмасови, стъклени, метални		
20 01 33*	Оловни акумулаторни батерии		
20 01 33*	Ni-Cd батерии		
20 01 33*	Живак-съдържащи батерии		
20 01 35*	Електрически и електронни устройства	0,10кг	6,67%
20 01 23*	Оборудване, съдържащо хлорирани и флуорирани въглеродороди		
20 01 21*	Луминесцентни и флуоресцентни лампи, енергоспестяващи и други лампи, съдържащи живак		
20 01 26*	Смазочни и моторни масла		
Общо	-	1,50кг	100,00%
<b>Други</b>			
Вид Отпадък	-	Други кг	Други %
Хигиенни		1,60кг	84,21%
Композитни		0,30кг	15,79%

Общо		1,90кг	100,00%

### 3.2.4 Снимки сезон „Лято“

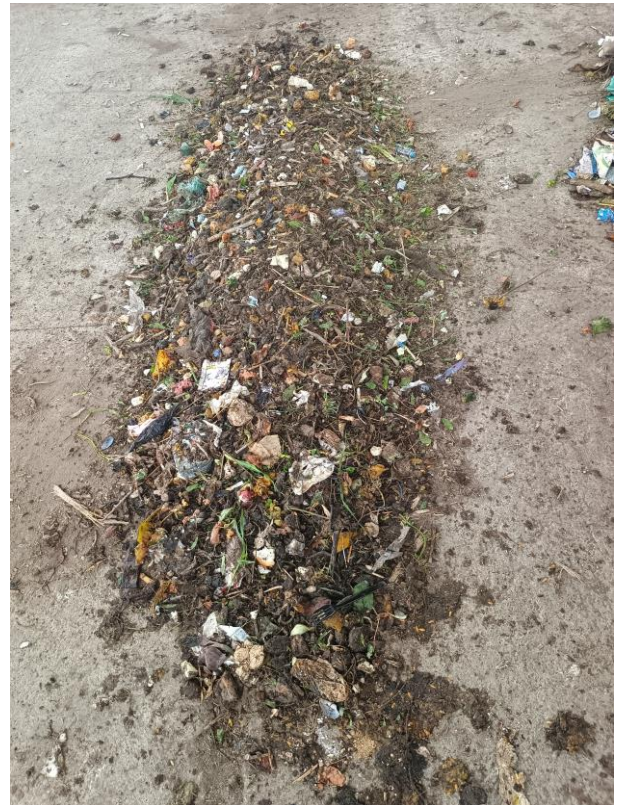
Изход от сепариращата инсталация с оператор „Мит и Ко“ ЕООД



**Община Габрово – градска част (суха фракция)**



**Община Габрово – градска част (мокра фракция)**



**Община Габрово – села**



**Община Трявна – жълт контейнер, суха фракция**



## 4. ОБОБЩАВАНЕ НА РЕЗУЛТАТИТЕ ОТ НАПРАВЕНИТЕ ИЗСЛЕДВАНИЯ

### 4.1 Отпадъчен поток №1 - 19 12 12 – други отпадъци от механично третиране (Изход от сепариращата инсталация с оператор „Мит и Ко“ ЕООД)

#### Средногодишен процент на отделните фракции.

Обобщени са данните за фракционен състав на отпадъците, като за всеки от тях е определена средноаритметична величина на база на всички обработвания. В конкретния случай те са две, по една проба за сезоните „Зима“ и „Лято“.

Вид Отпадък	Подвидове	Средни Стойности % Пролет	Средни Стойности % Лято	Средни Стойности % Есен	Средни Стойности % Зима	Средногодишен Процент
Хранителни	-		5%		1%	3%
Хартия	-		4%		14%	9%
Картон	-		4%		6%	5%
Пластмаса	-		23%		35%	29%
Текстил	-		3%		5%	4%
Гума	-		6%		2%	4%
Кожа	-		1%		0%	1%
Градински	-		1%		2%	2%
Дървесни	-		1%		0%	1%
Съкло	-		5%		3%	4%
Метали	-		7%		3%	5%
Инертни > 4 см	-		15%		3%	9%
Опасни	-		5%		3%	4%
Други	-		2%		1%	2%
Ситна Фракция < 4 см	-		18%		21%	19%
Опасни	-					
20 01 27*	Бои				3%	1%
20 01 27*	Лакове					
20 01 13*	Разтворители					
20 01 27*	Грундове		7%			3%
20 01 27*	Лепила					
20 01 27*	Смоли		3%			2%
20 01 27*	Мастила					
20 01 29*	Перилни и почистващи препарати		21%		6%	13%
20 01 14*	Киселини					
20 01 15*	Основи		1%			0%

20 01 19*	Препарати за растителна защита и борба с вредителите					
20 01 17*	Фотографски материали					
16 01 13*	Спирачни течности					
16 01 13*	Антифризни течности					
20 01 31*	Лекарства с изтекъл срок на годност		1%			0%
20 01 31*	Продукти, свързани с грижи по домашни любимци					
20 01 21*	Живак, живачни термометри, живачни прекъсвачи, живачни ампули от бойлери и др					
15 02 02*	Кърпи, парцали за избърсване, замърсени с опасни препарати		5%			2%
15 02 02*	Предпазни средства – ръкавици, маски, филтри и др., използвани при боядисване, нанасянето на покрития и почистване		2%		3%	2%
20 01 37*	Дървесина, съдържаща опасни вещества		36%		42%	39%

15 01 10*	Празни опаковки от лаково бояджийски материали и покрития, домакински препарати и химикали, обозначени със символи за опасност (пиктограми) – картонени, пластмасови, стъклени, метални		5%		3%	4%
20 01 33*	Оловни акумулаторни батерии					
20 01 33*	Ni-Cd батерии					
20 01 33*	Живак-съдържащи батерии					
20 01 35*	Електрически и електронни устройства		20%		36%	28%
20 01 23*	Оборудване, съдържащо хлорирани и флуорирани въглеродороди					
20 01 21*	Луминесцентни и флуоресцентни лампи, енергоспестяващи и други лампи, съдържащи живак					
20 01 26*	Смазочни и моторни масла				8%	4%
<b>Други</b>	-					
Хигиенни	-		36%		89%	62%
Композитни	-		64%		11%	38%
	-					
	-					
	-					
	-					
	-					

## 4.2 Отпадъчен поток №2 - 20 03 01 смесени битови отпадъци Община Габрово – градска част, жълт контейнер (суха фракция)

### Средногодишен процент на отделните фракции.

Обобщени са данните за фракционен състав на отпадъците, като за всеки от тях е определена средноаритметична величина на база на всички обработвания. В конкретния случай те са две, по една проба за сезоните „Зима“ и „Лято“.

Вид Отпадък	Подвидове	Средни Стойности % Пролет	Средни Стойности % Лято	Средни Стойности % Есен	Средни Стойности % Зима	Средногодишен Процент
Хранителни	-		5%		4%	5%
Хартия	-		4%		11%	8%
Картон	-		9%		7%	8%
Пластмаса	-		31%		36%	34%
Текстил	-		6%		1%	4%
Гума	-		2%		1%	1%
Кожа	-				0%	0%
Градински	-		9%		1%	5%
Дървесни	-		0%			0%
Съкло	-		8%		8%	8%
Метали	-		2%		1%	1%
Инертни > 4 см	-		1%		2%	1%
Опасни	-		3%		1%	2%
Други	-		5%		5%	5%
Ситна Фракция < 4 см	-		15%		23%	19%
Опасни	-					
20 01 27*	Бои		9%			4%
20 01 27*	Лакове					
20 01 13*	Разтворители		3%			1%
20 01 27*	Грундове					
20 01 27*	Лепила		3%			1%
20 01 27*	Смоли					
20 01 27*	Мастила					
20 01 29*	Перилни и почистващи препарати		12%		13%	13%
20 01 14*	Киселини					
20 01 15*	Основи					
20 01 19*	Препарати за растителна защита и борба с вредителите					
20 01 17*	Фотографски материали					
16 01 13*	Спирачни течности					

16 01 13*	Антифризни течности					
20 01 31*	Лекарства с изтекъл срок на годност		3%		7%	5%
20 01 31*	Продукти, свързани с грижи по домашни любимци					
20 01 21*	Живак, живачни термометри, живачни прекъсвачи, живачни ампули от бойлери и др					
15 02 02*	Кърпи, парцали за избърсване, замърсени с опасни препарати		3%		7%	5%
15 02 02*	Предпазни средства – ръкавици, маски, филтри и др., използвани при боядисване, нанасянето на покрития и почистване		9%			4%
20 01 37*	дървесина, съдържаща опасни вещества		29%		53%	41%
15 01 10*	Празни опаковки от лаково бояджийски материали и покрития, домакински препарати и химикали, обозначени със символи за опасност (пиктограми) – картонени, пластмасови, стъклени, метални		15%			7%
20 01 33*	Оловни акумулаторни батерии					
20 01 33*	Ni-Cd батерии					

20 01 33*	Живак-сдържащи батерии					
20 01 35*	Електрически и електронни устройства		15%		20%	17%
20 01 23*	Оборудване, съдържащо хлорирани и флуорирани въглеродороди					
20 01 21*	Луминесцентни и флуоресцентни лампи, енергоспестяващи и други лампи, съдържащи живак					
20 01 26*	Смазочни и моторни масла					
<b>Други</b>	-					
Хигиенни	-		85%		96%	90%
Композитни	-		15%		4%	10%
	-					
	-					
	-					
	-					
	-					

### 4.3 Отпадъчен поток №3 - 20 03 01 смесени битови отпадъци Община Габрово – град, кафяв контейнер, мокра фракция

#### Средногодишен процент на отделните фракции.

Обобщени са данните за фракционен състав на отпадъците, като за всеки от тях е определена средноаритметична величина на база на всички обработвания. В конкретния случай те са две, по една проба за сезоните „Зима“ и „Лято“.

Вид Отпадък	Подвидове	Средни Стойности % Пролет	Средни Стойности % Лято	Средни Стойности % Есен	Средни Стойности % Зима	Средногодишен Процент
Хранителни	-		7%		6%	7%
Хартия	-		3%		1%	2%
Картон	-		3%		10%	7%
Пластмаса	-		10%		27%	18%
Текстил	-		2%		0%	1%
Гума	-		0%		0%	0%
Кожа	-				1%	0%
Градински	-		17%		6%	11%
Дървесни	-				1%	0%
Съкло	-		2%		3%	2%
Метали	-		1%		1%	1%
Инертни > 4 см	-		3%		7%	5%
Опасни	-		0%		2%	1%
Други	-		5%		1%	3%
Ситна Фракция < 4 см	-		45%		35%	40%
Опасни	-					
20 01 27*	Бои					
20 01 27*	Лакове					
20 01 13*	Разтворители					
20 01 27*	Грундове					
20 01 27*	Лепила					
20 01 27*	Смоли					
20 01 27*	Мастила					
20 01 29*	Перилни и почистващи препарати				4%	2%
20 01 14*	Киселини					
20 01 15*	Основи					
20 01 19*	Препарати за растителна защита и борба с вредителите					
20 01 17*	Фотографски материали					

16 01 13*	Спирачни течности		25%			13%
16 01 13*	Антифризни течности					
20 01 31*	Лекарства с изтекъл срок на годност		13%		2%	7%
20 01 31*	Продукти, свързани с грижи по домашни любимци					
20 01 21*	Живак, живачни термометри, живачни прекъсвачи, живачни ампули от бойлери и др					
15 02 02*	Кърпи, парцали за избърсване, замърсени с опасни препарати		13%		2%	7%
15 02 02*	Предпазни средства – ръкавици, маски, филтри и др., използвани при боядисване, нанасянето на покрития и почистване		13%			6%
20 01 37*	Дървесина, съдържаща опасни вещества				15%	7%

15 01 10*	Празни опаковки от лаково бояджийски материали и покрития, домакински препарати и химикали, обозначени със символи за опасност (пиктограми) – картонени, пластмасови, стъклени, метални				4%	2%
20 01 33*	Оловни акумулаторни батерии					
20 01 33*	Ni-Cd батерии					
20 01 33*	Живак-съдържащи батерии					
20 01 35*	Електрически и електронни устройства		38%		74%	56%
20 01 23*	Оборудване, съдържащо хлорирани и флуорирани въглеродороди					
20 01 21*	Луминесцентни и флуоресцентни лампи, енергоспестяващи и други лампи, съдържащи живак					
20 01 26*	Смазочни и моторни масла					
<b>Други</b>	-					
Хигиенни	-		80%		75%	77%
Композитни	-		20%		25%	23%
	-					
	-					
	-					
	-					
	-					

#### 4.4 Отпадъчен поток №4 - 20 03 01 смесени битови отпадъци Община Габрово – села, жълт контейнер суха фракция

##### Средногодишен процент на отделните фракции.

Обобщени са данните за фракционен състав на отпадъците, като за всеки от тях е определена средноаритметична величина на база на всички обработвания. В конкретния случай те са две, по една проба за сезоните „Зима“ и „Лято“.

Вид Отпадък	Подвидове	Средни Стойности % Пролет	Средни Стойности % Лято	Средни Стойности % Есен	Средни Стойности % Зима	Средногодишен Процент
Хранителни	-		0%		2%	1%
Хартия	-		11%		2%	6%
Картон	-		8%		2%	5%
Пластмаса	-		31%		32%	31%
Текстил	-		3%		3%	3%
Гума	-		1%		2%	2%
Кожа	-				1%	1%
Градински	-		6%		9%	7%
Дървесни	-		0%		0%	0%
Съкло	-		3%		5%	4%
Метали	-		3%		5%	4%
Инертни>4 см	-		4%		6%	5%
Опасни	-		4%		2%	3%
Други	-		6%		6%	6%
Ситна Фракция<4 см	-		18%		23%	20%
Опасни	-					
20 01 27*	Бои		6%		9%	8%
20 01 27*	Лакове				7%	3%
20 01 13*	Разтворители					
20 01 27*	Грундове					
20 01 27*	Лепила		2%			1%
20 01 27*	Смоли					
20 01 27*	Мастила					
20 01 29*	Перилни и почистващи препарати		11%		12%	12%
20 01 14*	Киселини					
20 01 15*	Основи					
20 01 19*	Препарати за растителна защита и борба с вредителите					

20 01 17*	Фотографски материали					
16 01 13*	Спирачни течности					
16 01 13*	Антифризни течности					
20 01 31*	Лекарства с изтекъл срок на годност		1%			0%
20 01 31*	Продукти, свързани с грижи по домашни любимци					
20 01 21*	Живак, живачни термометри, живачни прекъсвачи, живачни ампули от бойлери и др					
15 02 02*	Кърпи, парцали за избърсване, замърсени с опасни препарати		6%		5%	5%
15 02 02*	Предпазни средства – ръкавици, маски, филтри и др., използвани при боядисване, нанасянето на покрития и почистване		2%		5%	3%
20 01 37*	Дървесина, съдържаща опасни вещества		27%		5%	16%

15 01 10*	Празни опаковки от лаково бояджийски материали и покрития, домакински препарати и химикали, обозначени със символи за опасност (пиктограми) – картонени, пластмасови, стъклени, метални					
			2%		2%	2%
20 01 33*	Оловни акумулаторни батерии					
20 01 33*	Ni-Cd батерии					
20 01 33*	Живак-съдържащи батерии					
20 01 35*	Електрически и електронни устройства		42%		56%	49%
20 01 23*	Оборудване, съдържащо хлорирани и флуорирани въглеродороди					
20 01 21*	Луминесцентни и флуоресцентни лампи, енергоспестяващи и други лампи, съдържащи живак					
20 01 26*	Смазочни и моторни масла		2%			1%
Други	-					
Хигиенни	-		97%		91%	94%
Композитни	-		3%		9%	6%
	-					
	-					
	-					
	-					

## 4.5 Отпадъчен поток №5 - 20 03 01 смесени битови отпадъци Община Трявна – жълт контейнер, суха фракция

### Средногодишен процент на отделните фракции.

Обобщени са данните за фракционен състав на отпадъците, като за всеки от тях е определена средноаритметична величина на база на всички обработвания. В конкретния случай те са две, по една проба за сезоните „Зима“ и „Лято“.

Вид Отпадък	Подвидове	Средни Стойности % Пролет	Средни Стойности % Лято	Средн и Стойн ости % Есен	Средн и Стойн ости % Зима	Средного дишен Процент
Хранителни	-		2%		2%	2%
Хартия	-		8%		0%	4%
Картон	-		11%		6%	8%
Пластмаса	-		18%		42%	30%
Текстил	-		1%		0%	1%
Гума	-		3%		1%	2%
Кожа	-		0%			0%
Градински	-		6%		13%	10%
Дървесни	-		0%		0%	0%
Съкло	-		4%		2%	3%
Метали	-		1%		1%	1%
Инертни>4 см	-		6%			3%
Опасни	-		1%		0%	1%
Други	-		1%		4%	3%
Ситна Фракция<4см	-		36%		28%	32%
Опасни	-					
20 01 27*	Бои					
20 01 27*	Лакове				20%	10%
20 01 13*	Разтворители					
20 01 27*	Грундове					
20 01 27*	Лепила					
20 01 27*	Смоли					
20 01 27*	Мастила					
20 01 29*	Перилни и почистващи препарати		40%		30%	35%
20 01 14*	Киселини					
20 01 15*	Основи					
20 01 19*	Препарати за растителна защита и борба с вредителите					
20 01 17*	Фотографски материали					
16 01 13*	Спирачни течности					

16 01 13*	Антифризни течности					
20 01 31*	Лекарства с изтекъл срок на годност		7%		20%	13%
20 01 31*	Продукти, свързани с грижи по домашни любимци		13%			7%
20 01 21*	Живак, живачни термометри, живачни прекъсвачи, живачни ампули от бойлери и др					
15 02 02*	Кърпи, парцали за избърсване, замърсени с опасни препарати		7%		10%	8%
15 02 02*	Предпазни средства – ръкавици, маски, филтри и др., използвани при боядисване, нанасянето на покрития и почистване		20%			10%
20 01 37*	Дървесина, съдържаща опасни вещества		7%		20%	13%
15 01 10*	Празни опаковки от лаково бояджийски материали и покрития, домакински препарати и химикали, обозначени със символи за опасност (пиктограми) – картонени, пластмасови, стъклени, метални					
20 01 33*	Оловни акумулаторни батерии					
20 01 33*	Ni-Cd батерии					

20 01 33*	Живак-съдържащи батерии					
20 01 35*	Електрически и електронни устройства		7%			3%
20 01 23*	Оборудване, съдържащо хлорирани и флуорирани въглеродороди					
20 01 21*	Луминесцентни и флуоресцентни лампи, енергоспестяващи и други лампи, съдържащи живак					
20 01 26*	Смазочни и моторни масла					
<b>Други</b>	-					
Хигиенни	-		84%		71%	78%
Композитни	-		16%		29%	22%
Други	-					
	-					
	-					
	-					
	-					