

Приложение 1

Цени на билети по общинска и областна транспортни схеми

Линия	до спирка	км	действаща	нова
			цена	цена
Габрово-Ясени	Борики	8,3	1,20	1,90
Габрово-Ясени	Малини	9,3	1,30	2,00
Габрово-Ясени	Източник	10,8	1,50	2,10
Габрово-Ясени	Ясени	11,5	1,50	2,20
Габрово-Боженци	Донино	5,0	1,00	1,60
Габрово-Боженци	Саботковци	6,5	1,30	1,70
Габрово-Боженци	Кметовци	11,5	1,50	2,20
Габрово-Боженци	Черневци	12,5	1,70	2,30
Габрово-Боженци	Боженци	16,0	2,00	2,70
Габрово-Лоза	Куката	4,4	1,00	1,60
Габрово-Лоза	Чавеи	5,7	1,00	1,60
Габрово-Лоза	Янковци	6,9	1,20	1,70
Габрово-Лоза	Милковци	8,1	1,30	1,90
Габрово-Лоза	Златевци	8,7	1,40	1,90
Габрово-Лоза	Лоза	9,6	1,50	2,00
Габрово-Армени	Куката	4,4	1,00	1,60
Габрово-Армени	Чавеи	5,7	1,00	1,60
Габрово-Армени	Янковци	6,9	1,20	1,70
Габрово-Армени	Армени р.	8,3	1,30	1,90
Габрово-Армени	Петровци	10,0	1,50	2,10
Габрово-Армени	Армени	10,9	1,60	2,10
Габрово-Музга	Куката	4,4	1,00	1,60
Габрово-Музга	Чавеи	5,7	1,00	1,60
Габрово-Музга	Янковци	6,9	1,20	1,70
Габрово-Музга	Армени р.	8,3	1,30	1,90
Габрово-Музга	Враниловци	8,8	1,30	1,90
Габрово-Музга	Райновци	11,3	1,60	2,20
Габрово-Музга	Смиловци	13,6	1,80	2,40
Габрово-Музга	Гъбене	15,2	2,00	2,60
Габрово-Музга	Камещица	17,3	2,20	2,80
Габрово-Музга	Музга	21,8	2,20	3,30
Габрово-Костенковци	Тончевци	4,0	1,00	1,50
Габрово-Костенковци	Донино	5,0	1,00	1,60
Габрово-Костенковци	Ангелово 1	8,2	1,20	2,00
Габрово-Костенковци	Ангелово 2	9,9	1,30	2,00

Габрово-Костенковци	Мичковци	10,7	1,40	2,10
Габрово-Костенковци	Летище	11,7	1,40	2,20
Габрово-Костенковци	Узуни	12,0	1,50	2,30
Габрово-Костенковци	Междене	13,0	1,60	2,40
Габрово-Костенковци	Велковци	18,2	1,60	2,90
Габрово-Костенковци	Лесичарка	19,5	1,80	3,00
Габрово-Костенковци	Карали	20,5	2,00	3,20
Габрово-Костенковци	Костенковци	21,1	2,00	3,30
Габрово-Орловци	Донино	5,0	1,00	1,60
Габрово-Орловци	Иванковци	6,5	1,20	1,70
Габрово-Орловци	Орловци	9,0	1,40	2,00
Габрово-Николчевци	Куката	4,4	1,00	1,60
Габрово-Николчевци	Рачевци	5,2	1,00	1,60
Габрово-Николчевци	Гиргини	6,6	1,10	1,70
Габрово-Николчевци	Гарвани	8,6	1,20	1,90
Габрово-Николчевци	Николчевци	9,2	1,50	2,00
Габрово-Балани	Кряковци	6,3	1,00	1,70
Габрово-Балани	Богданчовци	9,5	1,30	2,00
Габрово-Балани	Балани	11,0	1,50	2,20
Габрово-Дебел дял	Трънето	8,0	1,00	1,50
Габрово-Дебел дял	Дебел дял р.	11,0	1,50	2,20
Габрово - Дебел дял	Врабци	13,0	1,80	2,40
Габрово-Дебел дял	Дебел дял	16,0	2,20	2,70
Габрово-Тота Венкова	Радечки	7,8	1,00	1,80
Габрово-Тота Венкова	Стомонеци	10,6	1,50	2,10
Габрово-Тота Венкова	Вилите	11,6	1,60	2,20
Габрово-Тота Венкова	Зелено дърво	13,2	1,80	2,40
Габрово-Тота Венкова	Тота Венкова	15,0	2,00	2,60
Габрово-Тота Венкова	Узана	24,0	3,30	4,00
Габрово-Михайловци	Куката	4,4	1,00	1,60
Габрово-Михайловци	Чавей	5,7	1,00	1,60
Габрово-Михайловци	Янковци	6,9	1,20	1,70
Габрово-Михайловци	Армени р.	8,3	1,30	1,90
Габрово-Михайловци	Петровци	10,0	1,50	2,10
Габрово-Михайловци	Армени	10,9	1,60	2,10
Габрово-Михайловци	Враниловци	14,0	1,30	1,90
Габрово-Михайловци	Стоевци	16,1	1,80	2,70
Габрово-Михайловци	Райновци	16,5	1,60	2,20
Габрово-Михайловци	Михайловци	17,8	1,80	2,80
Габрово-Козирог -Здравковец	Рязковци	4,4	1,00	1,60
Габрово-Козирог -Здравковец	Седянковци	6,7	1,10	1,70
Габрово-Козирог -Здравковец	Ветрово	7,7	1,20	1,80
Габрово-Козирог -Здравковец	Читаковци	8,7	1,30	1,90

Габрово-Козирог -Здравковец	Шипчене	10,3	1,50	2,10
Габрово-Козирог -Здравковец	Здравковец р.	11,0	1,60	2,20
Габрово-Козирог -Здравковец	Влайчевци	12,5	1,80	2,30
Габрово-Козирог -Здравковец	Здравковец	14,9	2,00	2,50
Габрово-Козирог -Здравковец	Сейковци	19,6	1,80	2,30
Габрово-Козирог -Здравковец	Козирог - 16.4	21,1	2,00	3,30
Габрово-Козирог -Здравковец	Спанци	12,3	1,80	2,00
Габрово-Козирог -Здравковец	Иванили	8,9	1,60	2,00
Габрово-Козирог -Здравковец	Солари	7,6	1,40	2,00
Габрово-Козирог -Здравковец	Гръблевци	6,4	1,30	2,00
Габрово-Козирог -Здравковец	Банковци	5,7	1,20	2,00
Габрово-Козирог -Здравковец	Шарани	5,2	1,10	2,00
Габрово-Козирог -Здравковец	Устието	4,1	1,00	2,00
Габрово-Севлиево	Винпром	1,6	1,00	1,50
Габрово-Севлиево	Войново р.	2,4	1,00	1,50
Габрово-Севлиево	Куката	4,4	1,00	1,60
Габрово-Севлиево	Чавеи	5,7	1,00	1,60
Габрово-Севлиево	Янковци	6,9	1,20	1,70
Габрово-Севлиево	Армени р.	8,3	1,30	1,90
Габрово-Севлиево	Враниловци	8,8	1,30	1,90
Габрово-Севлиево	Новаковци р.	10,3	1,50	2,10
Габрово-Севлиево	Драгановци	11,9	1,60	2,20
Габрово-Севлиево	Яворец	15,9	2,00	2,60
Габрово-Севлиево	Г.Росица	20,1	2,30	3,30
Габрово-Севлиево	Чакала	25,2	2,80	4,00
Габрово-Севлиево	Севлиево	28,0	4,00	5,00

МОТИВИ
за приемане на общ административен акт

Общественият транспорт е ключов елемент от функционирането на един град, като оказва съществено влияние не само върху транспортните потоци, но и върху екологията, икономиката и редица други сфери на дейност.

Въпреки, че в последните години бяха инвестирани значителни средства в обновяването на градските автобуси, това не доведе до увеличаване на пътничкопотока, но подобри вида и качеството на предлаганата услуга, както и оказа влияние върху качеството на атмосферния въздух чрез намаляване на вредните емисии и фини прахови частици от превозните средства.

Таблица 1: Превозени пътници в обществения транспорт

2018г.	2019г.	2020г.	2021г.
4515	4238	2828	2667

Благодарение на ежегодно увеличаваните финансови средства от общинския бюджет за 2021г., увеличените субсидии и компенсация от държавата през м. декември 2021г. и финансовото подпомагане по мярката 60/40, дружеството успя да преодолее финансовите затруднения през 2020г и 2021г. и да продължи да изпълнява своите функции. Но това ясно показва, че за да съществува и да изпълнява своята социална функция, дружеството трябва да бъде достатъчно добре финансово обезпечено от държавата и общината, и да не разчита само на собствените си приходи.

Изпълнявайки своята основна дейност - обществен превоз на пътници, транспортните средства на дружеството изпълняват 18 градски линии и 21 междуселищни, като изминават годишно 1 349 хил. км. градски пробег и 706 хил. км. междуселищен пробег. За изпълнение на тази дейност в дружеството са изразходвани:

Таблица 2: Разход за гориво на годишна база

Разход за гориво за превоз по вътрешноградски линии		2021г.	Прогноза 2022г.
Метан	кг.	343125	343000
	стойност, лв.	553432	797475
Дизелово гориво	л.	294985	295000
	стойност, лв.	480174	590000

Прогнозата е изготвена на база цена (без ДДС) за метана за декември 2021г. – 2.33лв. и за дизелово гориво – 2.00 лв., като тенденциите през 2022 г.

са трайни и за съжаление към покачване цените на горивата! Освен това, рязкото увеличаване на цената на електроенергията за небитовите абонати, доведе до значително покачване на цените на всички консумативи и резервни части!

Таблица 3: Разход за ел. енергия

Разход за ел енергия	2021г.	Прогноза 2022г.
кВтч	408656	409000
стойност, лв.	119634	232966

В условията на стремглаво растящи цени на енергоносителите, както и на основни продукти и вещи за бита, формиращи висока инфлация и при недостиг на кадри с необходимата квалификация, недостатъчни нива на възнагражденията и нисък интерес към работните места, основно по отношение на водачите на превозни средства, се наложи индексация на работните заплати, което формира увеличение на ФРЗ от 15,9%.

Таблица 4: Разход за заплати и осигуровки на персонал

Разход за заплати и осигуровки на персонал за превоз по вътрешноградски линии, лв.	2021г.	Прогноза 2022г.
	2 268 847	2 630 000

Високите цени на електроенергията, горивата, консумативите, резервните части и външните услуги, както и намаления пътничкопоток в градския транспорт създават предпоставки за финансови затруднения на „Общински пътнически транспорт“ ЕООД. Докато през януари 2021г. разходите за енергийни ресурси /електроенергия и горива/ са били 103000лв., то за декември 2021г. те вече са 173000лв.

Съпоставката на тези елементи от януари 2021г. спрямо януари 2022г. показва, че цената на природния газ се е увеличила над два пъти (със 114%), дизела с 35,6%, ел. енергията приблизително три пъти (със 183,3%) и съответно се е увеличила цената на резервните части и МРЗ.

Съвкупността от изложените по-горе факти, налага преразглеждане на цените на услугите, предлагани от дружеството! От септември 2008 г. цената за еднократно пътуване с билет по основни вътрешноградски линии е 1.00 лв. За активно пътуващите граждани, отиващи на работа или на училище, и ползващи редовно услугите на дружеството са предложени едномесечни абонаментни карти, при значително по-ниска цена за едно пътуване.

Таблица 5: Цени за едно пътуване с абонаментни карти при цена на билета 1,00лв:

пътуващи	еднократно с билет	работещи с карта за 1 линия	работещи с карта за вс.линии	учащи с карта за 1 линия	учащи с карта за вс.линии	пенсионери с карта за 1 линия	пенсионери с карта за вс.линии
цена за едно пътуване	1.00 лв	0.71 лв	0.42 лв	0.40 лв	0.24 лв	0.52 лв	0.31 лв

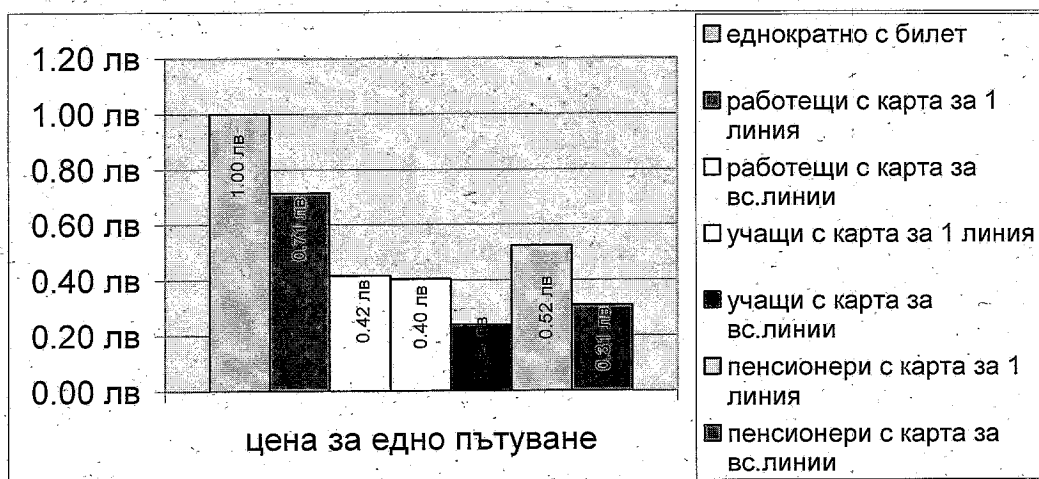


Таблица 6: Структура на приходите от превоз по вътрешноградски линии през 2021г.

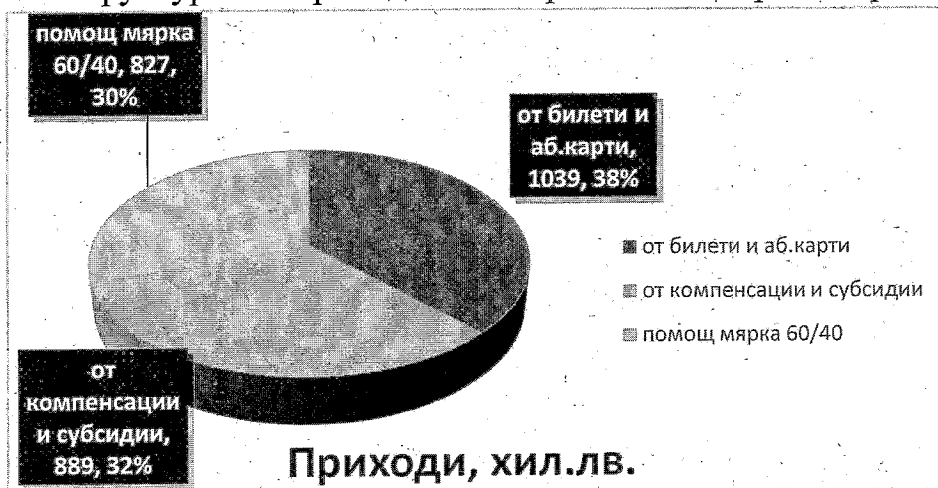


Таблица 7: Нетни разходи за превоз по вътрешноградски линии

Нетни разходи за:	2021г.	Прогноза 2022г.
1 Материали и суровини за превозните средства	702455	964455
2 Външни услуги	479173	479173
3 Амортизации	168	168
4 Персонал водачи автобуси и кондуктори	997527	1171527
<i>в т.ч заплати</i>	787710	925710
<i>осигуровки</i>	209817	245817
5 Други оперативни разходи	1116	1116
Общо преки разходи за дейността (т.1+т.2+т.3+т.4)	2180439	2616439
1.6 Сервиз ОПТ	185921	263921
1.7 Общоексплоатационни	420604	488604
1.8 Административни	76483	89483
Общо непреки разходи за дейността(т.6+т.7+т.8)	683008	842008
Общо нетни разходи (преки и непреки):	2863447	3458447

От посочените в таблица 7 разходи за 2022г. 408 хил. лв. са за наем на 14 автобуса собственост на Община Габрово, които биха могли да не бъдат реално дължими с волята и решение на Общински съвет Габрово. Тогава разходите, които дружеството трябва покрие са 3 050 хил. лв.

Таблица 8 : Прогнозни приходи от превоз по вътрешноградски линии 2022г.

Вид превозен документ	Брой издадени документи за 2021 бр.	Очаквани нетни приходи при сега действащи цени(без ДДС), лв.	Очаквани нетни приходи при 50% увеличение на билет за еднократно пътуване и 30% увеличение на абонаментни карти(без ДДС), лв.
Билет за еднократно пътуване	688988	574157	861235
Абонаментна карта за работещи всички линии	6401	186696	240038
Абонаментна карта за работещи една линия	3616	90400	120533
Абонаментна карта за учащи всички линии	1577	26283	34168
Абонаментна карта за учащи една линия	503	7126	9222
Абонаментна карта за пенсионери всички линии	1106	23963	31337
Абонаментна карта за пенсионери една линия	704	12907	17013
Абонаментна карта за пенсионери всички линии с часово ограничение от 8:00 часа	9077	113463	151283
Абонаментна карта за пенсионери всички линии с часово ограничение от 9:00 часа до 16:00 часа	1039	11256	14719
Приходи от продажба на документи		1046250	1479548
Приходи компенсации, субсидии и други		1570000	1570000
Всичко приходи		2616250	3049548

През 2022г. при запазване на пътничепотока и при сега действащите цени дружеството би реализирало приходи от продажба на билети и абонаментни карти в размер на 1 046 хил. лв. От компенсации, субсидии и други средства по програми очакваните приходи са 1 570 хил. лв. Общо приходите от 2 616 хил. лв. не покриват очакваните дължими разходите с 434 хил. лв. Увеличението на цената на билета за еднократно пътуване с 50% от 1.00лв. на 1.50 лв. и увеличението на цената на абонаментните карти с 30% при запазване на пътничепотока се очаква да покрие този дефицит.

С цел справяне с високите цени на горива и ток, и запазване жизнеността на „Общински пътнически транспорт“ ЕООД, ръководството на дружеството предлага считано от 01.06.2022г. цената на билета за градски транспорт да се увеличи с 50% и от 1,00лв. да стане 1,50лв. с ДДС.

При изчисляване цените на картите за пътуване, следва да се приложи принципа за отстъпка при предплащане, да се приспадат компенсациите от държавата за пътувания по намалени цени, като същевременно с това е необходимо да се съблюдава и социалната поносимост. В тази връзка и предвид обстоятелството, че с карти пътуват онези наши съграждани, за които пътуванията са ежедневни и свързани с придвижване до училище, месторабота и центрове за социални услуги, е целесъобразно, цените на превозните документи да се актуализират със значително по-малък процент спрямо тези на билетите за единични пътувания. Конкретното предложение е цените на всички карти да се актуализират само с 30%, с оглед на допълнително стимулиране на пътуващите, и съответно да бъдат:

- работници всички линии – от 35лв. на 45лв.
- работници 1 линия – от 30лв. на 40лв.
- учащи всички линии – от 20лв. на 26лв.
- учащи 1 линия – от 17лв. на 22лв.
- пенсионери всички линии – от 26лв. на 34лв.
- пенсионери 1 линия – от 22лв. на 29лв.;
- пенсионери всички линии с часово ограничение от 9:00 ч.- от 15лв на 20 лв.;
- пенсионери всички линии с часово ограничение от 9:00 ч. до 16:00ч. - от 13лв на 17 лв.;

Таблица 9: Финансов резултат по линии от общинска и областна транспортна схема за 2021г.

Линия	Приходи бруто от :				Всичко нето, лв.	Субсидии, лв.	Помощи пандемия, лв.	Всичко нетни приходи, лв.	Всичко разходи, лв.	Резултат, лв
	Пробег, км.	Приходи от продажба на превозни документи	Компенсации, лв.	Всичко бруто, лв.						
Балани	4576	700	166	866	722	1440	1127	3289	4082	-793
Боженци	24928	7818	853	8671	7226	7846	6137	21209	22236	-1026
Борики-Орл.-Дон.-Костен.-Велковци	5734	625	106	731	609		1412	2021	5115	-3094
Дебел дял/Врабци	7216	917	268	1185	988	2271	1777	5035	6437	-1401
Козирог-Здравковец	23904	4834	810	5644	4703	7524	5885	18112	21322	-3210
Костенковци	24560	4593	824	5417	4514	7730	6047	18291	21908	-3616
Лоза	5478	1064	181	1245	1038		1349	2386	4886	-2500
Михайловци-Армени	19422	1610	642	2252	1877		4782	6659	17324	-10666
Михайловци Лоза	15695	4814	532	5346	4455		3864	8319	14000	-5681
Музга(Стоевци)	43351	11005	1467	12472	10393	13645	10673	34711	44868	-10157
Николчевци	13508	4089	453	4542	3785		3326	7111	12049	-4938
Николчовци-Лоза-Армени(Новаковци)	9566	2694	320	3014	2512		2355	4867	8533	-3666
Орловци	8964	1223	296	1519	1266	2821	2207	6294	7996	-1702
Поповци	11634	4027	361	4388	3657		2864	6521	10378	-3856
Разковци-Киеви-Думници	2744	499	92	591	493		676	1168	2448	-1280
Севлиево	124070	128794	4155	132949	110791		30547	141338	146651	-5313
Соколски манастир	2800	112	105	217	181		689	870	2498	-1627
Тота Венкова	4590	428	140	568	473	1445	1130	3048	4094	-1046
Узана	2898	876	149	1025	854	912	714	2480	2585	-105
Ясени	16536	1328	580	1908	1590	5205	4071	10866	14750	-3884
Всичко :	372174	182050	12500	194550	162125	50839	91632	304596	374159	-69563

Разходи : автобус до 22 места - 0.89 лв./км; автобус над 22 места - 1.18 лв./

Таблица 10: Нетни разходи за превоз по линии от общинска и областна транспортна схема

Нетни разходи за:	2021г.	Прогноза 2022г.
1 Материали и суровини за превозните средства	130465	202465
2 Външни услуги	25686	25686
3 Амортизации	2876	2876
4 Персонал водачи автобуси и кондуктори	105524	133524
<i>в т.ч заплати</i>	87957	110957
<i>осигуровки</i>	17567	22567
5 Други оперативни разходи	3804	3804
Общо преки разходи за дейността (т.1+т.2+т.3+т.4)	268355	368355
1.6 Сервиз ОПТ	49342	60342
1.7 Общоексплоатационни	34191	41191
1.8 Административни	22228	28228
Общо непреки разходи за дейността(т.6+т.7+т.8)	105761	129761
Общо нетни разходи (преки и непреки):	374116	498116

Таблица 11: Прогнозни приходи от превоз по общинска и областна транспортна схема през 2022г.

Нетни приходи	При сега действащи цени, лв.	При учеличение на цените на превозни документи с 50%, лв.
От билети	122534	183800
От абонаментни карти	29178	43800
от компенсации, субсидии и други	250000	250000
Общо:	401712	477600

С цел намаляване на загубата от осъществяване на междуселищен превоз на пътници, ръководството на дружеството предлага да бъде променена цената на билетите за превоз по междуселищни линии/Приложение 1/. Предлаганите цени са съобразени със спецификата на пътникопотока и населеното място, като са формирани с увеличение от 0,10лв. на км. в диапазона от 4,00км. до 19,9км. От 20,00км. до 20,9км. цената да е 3.20лв. за билет, от 21,00км. до 21,9км. – 3.30лв., от 22,00км. нагоре – 4лв. и до гр. Севлиево – цена 5.00лв. Предлагаме при превози по маршрути с дължина до 4,00км. цената на билета да е 1,50 лв. – стойност, съответстваща на цената на билета за градски транспорт.